

CORPORATE Social Responsibility

ΑΠΟΛΟΓΙΣΜΟΣ ΕΤΑΙΡΙΚΗΣ ΥΠΕΥΘΥΝΟΤΗΤΑΣ
2018 | 2019

Περιεχόμενα

Μήνυμα Προέδρου και Διευθύνοντος Συμβούλου	04
Εταιρικό Προφίλ	06
Ιστορική Αναδρομή	07
Μια Εταιρεία με αξίες για όλους	08
Μεθοδολογία Εκπόνησης	09

ΕΤΑΙΡΙΚΗ ΔΙΑΚΥΒΕΡΝΗΣΗ **10**

Η Εταιρική Διακυβέρνηση στην INTERLIFE	12
Σύστημα Διακυβέρνησης	13
Α. Διοικητικό Συμβούλιο	14
Β. Επιτροπές	15
Γ. Σύστημα Εσωτερικού Ελέγχου	16
Δ. Καταλληλότητα και Αξιοπιστία	19

ΕΤΑΙΡΙΚΗ ΥΠΕΥΘΥΝΟΤΗΤΑ **20**

Η φιλοσοφία της Εταιρικής Κοινωνικής Ευθύνης	22
Στρατηγική Εταιρικής Υπευθυνότητας	23
Αρχές Εταιρικής Υπευθυνότητας	24
Επικοινωνία με τα Ενδιαφερόμενα Μέρη	25
Ανάληψη Ουσιαστικότητας	26

ΣΧΕΣΕΙΣ ΕΜΠΙΣΤΟΣΥΝΗΣ **30**

Προστασία Δεδομένων	32
Διαχείριση Αιτιάσεων	33
Marketing & Επικοινωνία	34
Στρατηγικοί Στόχοι	36

ΟΙΚΟΝΟΜΙΚΗ ΘΕΣΗ **38**

Οικονομική Ανάπτυξη	40
Α. Χρηματοοικονομική θέση	41
Β. Οικονομικά Μεγέθη	42
Γ. Οικονομικά Αποτελέσματα	44
Δ. Επενδύσεις	46
Κοινωνικό Προϊόν	48

ΠΡΟΣΦΕΡΩ ...ΑΛΛΙΩΣ 50

Η πορεία του προγράμματος "Προσφέρω ...αλληλιώς" 52

Προσφέρω ...αλληλιώς στο Ανθρώπινο Δυναμικό 54

Εργασιακές Σχέσεις και Πρακτικές 56

Εκπαίδευση & Επιμόρφωση Εργαζομένων 60

Αξιολόγηση & Επιβράβευση Εργαζομένων 62

Προσφέρω ...αλληλιώς στην Κοινωνία 64

Κοινωνικό Πρόσωπο 66

Ο ρόλος της INTERLIFE 67

«Προσφέρω ...αλληλιώς» σε Φορείς, Ιδρύματα και Δομές 68

«Προσφέρω ...αλληλιώς» στον Πολιτισμό και την Παιδεία 75

«Προσφέρω ...αλληλιώς» στον Αθλητισμό 76

Προσφέρω ...αλληλιώς στην Αγορά 78

Το αποτύπωμα της INTERLIFE στην Ασφαλιστική Αγορά 80

Υπεύθυνα Προϊόντα και Υπηρεσίες 82

Η θέση της INTERLIFE στο Ασφαλιστικό Γίγνεσθαι 84

ΤΕΑ INTERLIFE Ν.Π.Ι.Δ. 86

Σημεία Υπεροχής της Εταιρείας 87

Προσφέρω ...αλληλιώς στο Περιβάλλον 88

Το αποτύπωμα της INTERLIFE στο Περιβάλλον 90

Δράσεις Βιωσιμότητας 92

Ανακύκλωση και Εξοικονόμηση Ενέργειας 94

Πράσινες Χορηγίες 95

Προσφέρω ...αλληλιώς. Εθελοντισμός 96

Μια ισχυρή ηθική αλυσίδα 98

ΠΑΡΑΡΤΗΜΑ

Έντυπο Αξιολόγησης Απολογισμού 101

Μήνυμα Προέδρου και Διευθύνοντος Συμβούλου

Ο Απολογισμός Εταιρικής Υπευθυνότητας 2018 - 2019 έχει στόχο να παρουσιάσει στα ενδιαφερόμενα μέρη και το ευρύτερο κοινωνικό σύνολο το επιχειρηματικό μας γίγνεσθαι και το κοινωνικό μας πρόσωπο.



Με σοβαρότητα απέναντι στις προκλήσεις της εποχής μας τη διετία 2018 - 2019 αναλάβαμε πρωτοβουλίες και προχωρήσαμε σε δράσεις, καθώς είναι πεποίθησή μας ότι οι επιχειρήσεις αποτελούν ζωντανά κύτταρα της κοινωνίας. Άλλωστε, **το Υπεύθυνο Επιχειρείν αποτελεί για την Εταιρεία μας μοχλό ανάπτυξης και μονόδρομο για τη Βιώσιμη Ανάπτυξη.**

Κατά τη διετία αναφοράς του Απολογισμού, και παρά τις δυσμενείς οικονομικές και κοινωνικές συνθήκες, δώσαμε έμφαση στην καινοτομία, διαχειριστήκαμε σωστά τους πόρους μας και με συστηματική δουλειά καταγράψαμε σπουδαίες επιδόσεις διατηρώντας σταθερή την ανοδική μας πορεία και ενισχύοντας περαιτέρω τη συνδρομή μας στην κοινωνία.

Τα οικονομικά αποτελέσματα της διετίας 2018- 2019 επιβεβαιώνουν την αναπτυξιακή μας πορεία. Η σταθερή κερδοφορία με κομβικό σημείο τον υπερδιπλασιασμό των

Κερδών το 2019 επιβεβαιώνει την ορθή διαχείριση που εφαρμόστηκε, καθώς εκπληρώσαμε στο ακέραιο τους στόχους μας. **Αύξηση Οικονομικών Μεγεθών, Υπηρεσιών και Ανθρώπινου Δυναμικού, διατήρηση του υψηλού Δείκτη Φερεγγυότητας και ενεργειών Εταιρικής Κοινωνικής Ευθύνης.**

Παράλληλα, προτεραιότητα στην επιχειρησιακή μας στρατηγική αποτέλεσε και η πλήρης εφαρμογή του Συστήματος Εταιρικής Διακυβέρνησης με βάση τα πρότυπα της Εποπτικής Αρχής και του θεσμικού πλαισίου SOLVENCY II.

Η Οικονομική Αξία που παράγεται και διανέμεται από τις δραστηριότητες της Εταιρείας, άμεσα και έμμεσα, αποτελεί το Κοινωνικό Προϊόν το οποίο αποτυπώνει τη συνεισφορά της στην οικονομία της χώρας και την κοινωνία γενικότερα. **Τη διετία 2018 - 2019 η INTERLIFE παράγαγε και διένειμε Κοινωνικό Προϊόν αξίας 51,38 εκατ. €, ποσό που αντιστοιχεί στο 40% της παραγωγής ασφαλιστρών η οποία, αθροιστικά για τα δύο έτη, έφτασε τα 126 εκατ. €.**

Ενισχύσαμε τις σχέσεις εμπιστοσύνης με τους πελάτες μας με **νέα Προγράμματα Ασφάλισης** που παρέχουν τη δυνατότητα ολοκληρωμένης φροντίδας της Υγείας, που απαντούν στις σύγχρονες ανάγκες, που θωρακίζουν απέναντι στους κινδύνους από Φυσικές Καταστροφές, που καλύπτουν όλες τις ανάγκες των επαγγελματιών κ.ά.

Επιπλέον, **στηρίξαμε το Δίκτυο των συνεργατών μας**, που αποτελεί και το μοναδικό κανάλι προώθησης των προϊόντων μας, με νέα εργαλεία επενδύοντας στη ψηφιακή τεχνολογία και τη Δια Βίου Μάθηση.

Κορυφαία στιγμή αποτέλεσε η **Ίδρυση του Ταμείου Επαγγελματικής Ασφάλισης INTERLIFE ΑΑΕΓΑ - Ν.Π.Ι.Δ. το 2019**. Είμαστε περήφανοι που μέσα από το TEA δώσαμε τη δυνατότητα στους εργαζόμενους και στους συνεργάτες μας ασφαλιστικούς διαμεσοδηλητές να έχουν πρόσβαση σε παροχές Επαγγελματικής Ασφάλισης, πέραν της παρεχόμενης από την υποχρεωτική Κοινωνική Ασφάλιση.

Με στόχο την ενίσχυση της σχέσης εμπιστοσύνης εργοδότη - εργαζόμενου και, πέρα από την παροχή επαγγελματικής σταθερότητας, προσφέραμε στο Ανθρώπινο Δυναμικό μας εκπαίδευση, επιβράβευση και Ιδιωτική Ασφάλιση Υγείας, επιβεβαιώνοντας έτσι **ανθρωποκεντρική στρατηγική** μας.

Τη διετία 2018 - 2019 μέσω του Προγράμματος Εταιρικής Κοινωνικής Ευθύνης **«Προσφέρω ...αλλιώς»** που υλοποιούμε, υποστηρίξαμε φορείς και δομές και προβήκαμε σε χορηγίες και δράσεις με άμεσα και έμμεσα οφέλη προς το ευρύτερο Κοινωνικό Σύνοψη και το Περιβάλλον. Διευρύναμε τον κύκλο των χορηγούμενων φορέων και αυξήσαμε τις παροχές

υλικών αγαθών σε **Κοινωνικά Παντοπωλεία & Συσσίτια**, μεταφέροντας, ταυτόχρονα, ένα μήνυμα αλληλεγγύης και συμπαράστασης.

Είμαστε περήφανοι για όλα όσα πετύχαμε την περασμένη διετία. Αποτελούν για μας τον οδηγό για να συνεχίσουμε, με στόχο τη δημιουργία και απόδοση αξίας προς όλους του κοινωνικούς μας εταίρους.

Παρά την αβεβαιότητα που δημιούργησε η πανδημία του COVID-19 σε παγκόσμιο επίπεδο το 2020, τόσο σε επιχειρηματικό, όσο και σε κοινωνικό επίπεδο, **αισιοδοξούμε και είμαστε σε εγρήγορση ώστε να ανταποκριθούμε θετικά στις προκλήσεις**, προκειμένου να διασφαλίσουμε το μέλλον που μας αξίζει.



Ιωάννης Βοτσαρίδης
Πρόεδρος & Διευθύνων Σύμβουλος
INTERLIFE ΑΑΕΓΑ

Εταιρικό Προφίλ

Η INTERLIFE επιχειρεί από το 1991 με σταθερά και αποφασιστικά βήματα. Η εδραίωσή της στην εγχώρια επιχειρηματική σκηνή επιβεβαιώνεται από τη διαχρονικά ανοδική της πορεία.

Γνωριμία με την Εταιρεία

Η Εταιρεία, δραστηριοποιείται πανελλαδικά μέσω ενός εξειδικευμένου δικτύου 2.000 και πλέον ελεύθερων Ασφαλιστικών Διαμεσολαβητών. Με προγράμματα ανταγωνιστικά, προσιτά και ολοκληρωμένα καινοτομεί και απαντά στις σύγχρονες ανάγκες του καταναλωτή.

Η δυναμική πορεία ανάπτυξης της Εταιρείας αποτυπώνεται στα οικονομικά της, με το σύνολο του Ενεργητικού να φθάνει τα 228,6 εκατ. € και το Αμοιβαίο Κεφάλαιο INTERLIFE ΜΙΚΤΟ να καταγράφει διαχρονικά κερδοφόρα πορεία.

Οι μετοχές της Εταιρείας έχουν ενταχθεί από την 17/10/2012 προς διαπραγμάτευση στη μη Ρυθμιζόμενη Αγορά Νεοαναπτυσσόμενων Εταιριών του Χρηματιστηρίου Αξιών Κύπρου*.

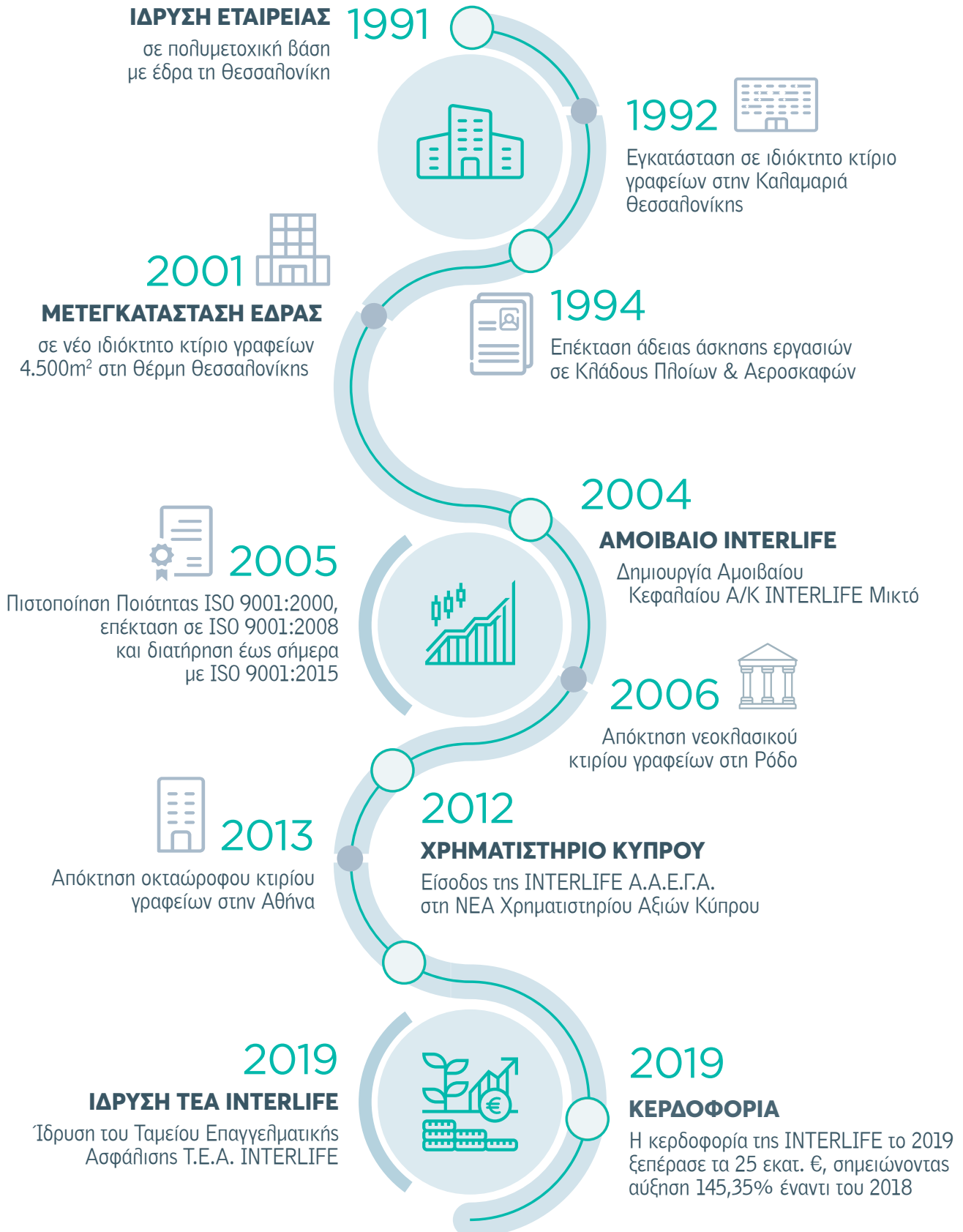
Βασικές Αρχές της Εταιρείας

Η Διαφάνεια, η Ακεραιότητα, η Αξιοπιστία και η Κοινωνική Υπευθυνότητα αποτελούν βασικές αρχές για την Εταιρεία, οι οποίες οριοθετούν το πλαίσιο για την καθιέρωση και επίτευξη των εταιρικών στόχων θωρακίζοντας ταυτόχρονα τα συμφέροντα όλων των ενδιαφερόμενων μερών.

Ταυτόχρονα, το Διοικητικό Συμβούλιο εξασφαλίζει τη διαφάνεια, την αξιοπιστία και τη συνέπεια καθ' όλη τη διοικητική λειτουργία και τη λήψη αποφάσεων, ενώ οι μέτοχοι της Εταιρείας απολαμβάνουν ίσα δικαιώματα και μεταχείριση με στόχο την προστασία των συμφερόντων τους.

* Την περίοδο δημοσίευσης του παρόντος Απολογισμού οι μετοχές της Εταιρείας είναι εισηγμένες στη Ρυθμιζόμενη Αγορά του Χρηματιστηρίου Αθηνών.

Ιστορική Αναδρομή



Μια Εταιρεία με αξίες για όλους

Ουσιαστικό Θέμα
για την INTERLIFE Ασφαλιστική

4,17

Ουσιαστικό Θέμα
για τους Κοινωνικούς Εταίρους

4,45

Αποτέλεσμα βάσει διαδικασίας Ουσιαστικότητας
σε κλίμακα [1-5] όπου 1 «Καθόλου σημαντικό» και 5 «Πολύ σημαντικό»

ΔΙΑΦΑΝΕΙΑ

Χτίζουμε σχέσεις εμπιστοσύνης και αξιοπιστίας με διαφάνεια συναλλαγών και επαγγελματισμό

1

ΚΑΙΝΟΤΟΜΙΑ

Εξελισσόμαστε, παρακολουθούμε τις αλλαγές και προσφέρουμε λύσεις στα μέτρα της σύγχρονης εποχής

3

Αξίες που μας
χαρακτηρίζουν

ΚΑΤΑΝΟΗΣΗ

Αφουγκραζόμαστε και ερευνούμε τις ανάγκες της κοινωνίας και προχωρούμε σε στοχευμένες δράσεις

2

ΣΥΝΕΡΓΑΣΙΑ

Με τη δύναμη του ομαδικού πνεύματος και της συνεργασίας πολλαπλασιάζουμε τα οφέλη για όλους

4

Μεθοδολογία Εκπόνησης

Η INTERLIFE Ασφαλιστική δημοσιεύει τον Απολογισμό Εταιρικής Υπευθυνότητας 2018 - 2019. Η Εταιρεία δεν υπόκειται στο νομοθετικό/κανονιστικό πλαίσιο περί Εταιρικής Κοινωνικής Ευθύνης ωστόσο έχει εντάξει αυτή στο μέτρο και στο βαθμό που την αφορά σύμφωνα με την αρχή της αναλογικότητας και προσεγγίζει τις θεματικές του Απολογισμού με επιρροή από τους δείκτες GRI Standards και ATHEX ESG.

Ο Απολογισμός Εταιρικής Υπευθυνότητας 2018 - 2019 της INTERLIFE παρουσιάζεται χωρίς εξωτερική πιστοποίηση και απευθύνεται σε όλα τα ενδιαφερόμενα μέρη. Το πεδίο

εφαρμογής του αφορά στις δραστηριότητες της Εταιρείας στην Ελλάδα και αναφέρεται στη χρονική περίοδο από 1 Ιανουαρίου 2018 έως 31 Δεκεμβρίου 2019. Στόχος του Απολογισμού Εταιρικής Υπευθυνότητας είναι η ακριβής και ολοκληρωμένη ενημέρωση των ενδιαφερόμενων μερών, εντός και εκτός της Εταιρείας, σχετικά με τις επιδόσεις της και η παρουσίαση του υπεύθυνου έργου της.

Για την παροχή αντικειμενικής πληροφόρησης και την ακριβέστερη αποτύπωση των προσδοκιών των ενδιαφερόμενων μερών, πραγματοποιήθηκε Ανάλυση Ουσιαστικότητας με σκοπό την αναγνώριση των πιο σημαντικών

θεμάτων, βάσει έρευνας που πραγματοποιήθηκε στα ενδιαφερόμενα μέρη.

Για τη σύνταξη του Απολογισμού Εταιρικής Υπευθυνότητας δημιουργήθηκε ειδική ομάδα έργου, ενώ το περιεχόμενο του Απολογισμού βασίστηκε σε πληροφορίες και δεδομένα που αντλήθηκαν από όλα τα τμήματα της Εταιρείας.

Έλενα Τοπάλη

Υπεύθυνη Δημοσίων Σχέσεων
INTERLIFE ΑΑΕΓΑ

Συνεργάστηκαν: Παναγιώτης Βοτσαρίδης, Σύμβουλος Διοίκησης. Αθανάσιος Πρόιος, Διευθυντής Χρηματοοικονομικών Λειτουργιών. Κατερίνα Ξωαννίδου, Διευθύντρια Ανάλυσης Κινδύνων, Εύη Μιντζιώρη, Υπεύθυνη Κανονιστικής Συμμόρφωσης. Δημήτρης Μπεζίκης, Υπεύθυνος Εσωτερικού Ελέγχου. Μελίνα Παυλίδου, Υπεύθυνη Marketing. Έλενα Τοπάλη, Υπεύθυνη Δημοσίων Σχέσεων. Άγγελος Ορφανίδης, Τμήμα Δημοσίων Σχέσεων. Νατάσα Παπαδοπούλου, Graphic Designer.

Ενημερωτικές Πηγές: Όλες οι πληροφορίες που παρέχονται στο παρόν είναι διαθέσιμες στις ιστοσελίδες www.interlife.gr και www.prosferoallios.gr

Σχόλια: Στο πλαίσιο της συνεχούς προσπάθειας βελτίωσης, είναι ευπρόσδεκτα τα σχόλια και οι παρατηρήσεις σας σχετικά με τον Απολογισμό Εταιρικής Υπευθυνότητας της INTERLIFE. Παρακαλούμε συμπληρώστε το σχετικό έντυπο αξιολόγησης στη σελίδα 101 του παρόντος.

Εταιρική Διακυβέρνηση

Θεμελιώδεις Αρχές & Αξίες

Η Αξιοπιστία, η Διαφάνεια και η Λογοδοσία στοιχειοθετούν τις βασικές αρχές Εταιρικής Διακυβέρνησης στο σύγχρονο εταιρικό και κοινωνικό περιβάλλον της Εταιρείας. Ο Κώδικας Δεοντολογίας και οι πρακτικές που εφαρμόζονται, στοχεύουν στη διασφάλιση των συμφερόντων όλων των ενδιαφερόμενων μερών.

Περιεχόμενα Ενότητας Εταιρική Διακυβέρνηση

❶ Η Εταιρική Διακυβέρνηση στην INTERLIFE

Εργαλείο ανάπτυξης και βιωσιμότητας

❷ Σύστημα Διακυβέρνησης

A. Διοικητικό Συμβούλιο

B. Επιτροπές

Γ. Σύστημα Εσωτερικού Ελέγχου

Τρεις Γραμμές Άμυνας

Μονάδα Εσωτερικού Ελέγχου

Μονάδα Κανονιστικής Συμμόρφωσης

Μονάδα Διαχείρισης Κινδύνων

Μονάδα Αναλογιστικής Λειτουργίας

Δ. Καταλληλότητα & Αξιοπιστία

Η Εταιρική Διακυβέρνηση στην INTERLIFE

Ουσιαστικό Θέμα
για την INTERLIFE Ασφαλιστική

4,29

Ουσιαστικό Θέμα
για τους Κοινωνικούς Εταίρους

4,08

Αποτέλεσμα βάσει διαδικασίας Ουσιαστικότητας
σε κλίμακα [1-5] όπου 1 «Καθόλου σημαντικό» και 5 «Πολύ σημαντικό»

Εργαλείο ανάπτυξης και βιωσιμότητας

Η Εταιρική Διακυβέρνηση αφορά τον τρόπο που διοικείται και ελέγχεται η Εταιρεία προκειμένου να διασφαλιστούν το όραμα, η αποστολή, η στρατηγική και οι επιχειρηματικοί της στόχοι καθώς και τα συμφέροντα όλων των ενδιαφερόμενων μερών.

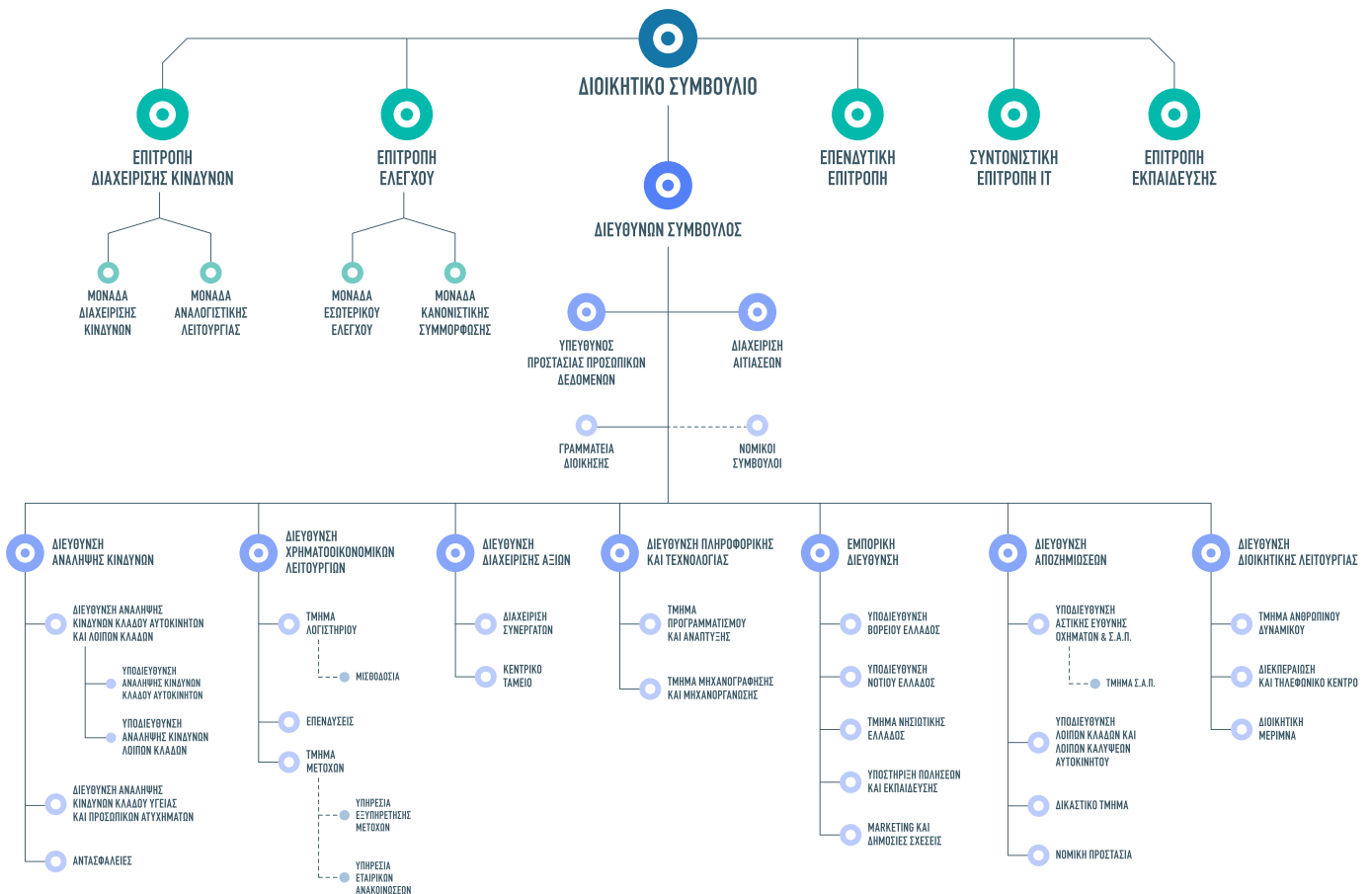
Οι Αρχές της Εταιρικής Διακυβέρνησης αποτυπώνονται στον Εσωτερικό Κανονισμό Λειτουργίας, στον Κώδικα Δεοντολογίας και στις Πολιτικές της που ρυθμίζουν τις επιμέρους λειτουργίες της. Η Εταιρεία έχει ορίσει ανεξάρτητα μη εκτελεστικά μέλη στο Διοικητικό Συμβούλιο και έχει συστήσει Επιτροπές που διασφαλίζουν την εύρυθμη λειτουργία της.

Η Εταιρεία έχει εκσυγχρονίσει το Σύστημα Διακυβέρνησής της ώστε να είναι πλήρως ευθυγραμμισμένο με τις απαιτήσεις των εποπτικών αρχών και τις καλές πρακτικές της ασφαλιστικής αγοράς διεθνώς.

Σύστημα Διακυβέρνησης

Το Σύστημα Διακυβέρνησης της INTERLIFE διασφαλίζει την ορθή και συνετή διαχείριση της Εταιρείας, συμπεριλαμβανομένης της διαφανούς οργανωτικής δομής με κατάλληλο διαχωρισμό καθηκόντων και αποτελεσματικής διάχυσης πληροφοριών.

Οργανωτική Δομή ►



Σύστημα Διακυβέρνησης

Α. Διοικητικό Συμβούλιο

Το Διοικητικό Συμβούλιο είναι το ανώτατο διοικητικό όργανο της Εταιρείας, που κατά κύριο λόγο διαμορφώνει τη στρατηγική και πολιτική ανάπτυξης αυτής, ενώ εποπτεύει και ελέγχει τη διαχείριση της περιουσίας της.

Σύνθεση

Σύμφωνα με το καταστατικό της Εταιρείας (επικαιροποιήθηκε με απόφαση της Τακτικής Γενικής Συνέλευσης των μετόχων την 12/06/2019), το Διοικητικό Συμβούλιο απαρτίζεται από 3 έως 15 μέλη πενταετούς θητείας. Τον αριθμό των μελών του Διοικητικού Συμβουλίου τον αποφασίζει κάθε φορά η Γενική Συνέλευση που εκλέγει το νέο Διοικητικό Συμβούλιο μέσα στα παραπάνω όρια.

Αρμοδιότητες

Λαμβάνει αποφάσεις, ασκεί έλεγχο σε όλες τις δραστηριότητες της και εποπτεύει τα στελέχη της στα οποία έχουν αναταθεί σχετικές εκτελεστικές αρμοδιότητες.

Κατά την εκτέλεση των καθηκόντων του το Δ.Σ. κατευθύνει τη στρατηγική της Εταιρείας σύμφωνα με το σκοπό της και με γνώμονα την αποτελεσματική διασφάλιση των συμφερόντων της Εταιρείας και όλων των ενδιαφερομένων μερών, δηλαδή των ασφαλισμένων, του προσωπικού, των συνεργατών, των μετόχων, των εποπτικών αρχών και της κοινωνίας.

Διοικητικό Συμβούλιο

Ιωάννης Βοτσαρίδης

Πρόεδρος και Διευθύνων Σύμβουλος, Εκτελεστικό Μέλος

Ευάγγελος Δρυμπέτας

Αντιπρόεδρος, Ανεξάρτητο Μη Εκτελεστικό Μέλος

Κωνσταντίνος Βοτσαρίδης

Αναπληρωτής Διευθύνων Σύμβουλος, Εκτελεστικό Μέλος

Γεωργία Βοτσαρίδου

Μέλος Δ.Σ., Εκτελεστικό Μέλος

Αθανάσιος Πρόιος

Μέλος Δ.Σ., Εκτελεστικό Μέλος

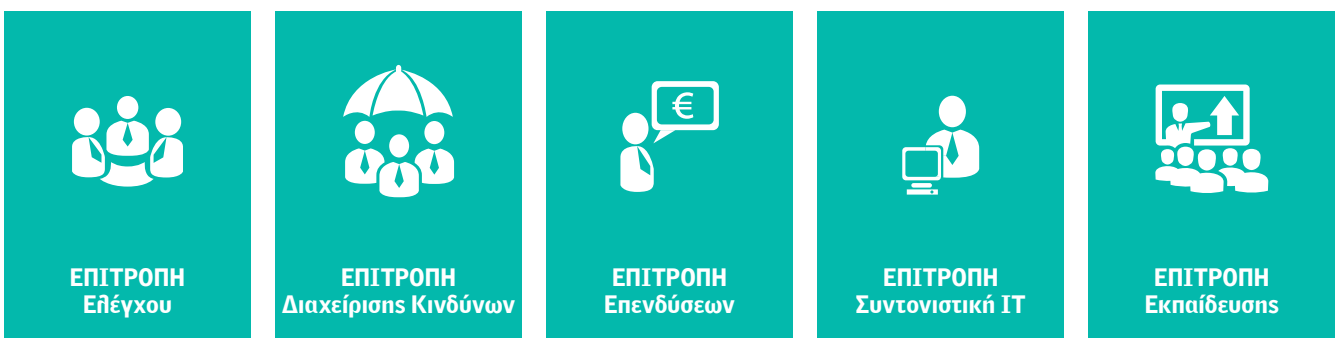
Ροδούλα Τσιότσιου

Μέλος Δ.Σ., Ανεξάρτητο Μη Εκτελεστικό Μέλος

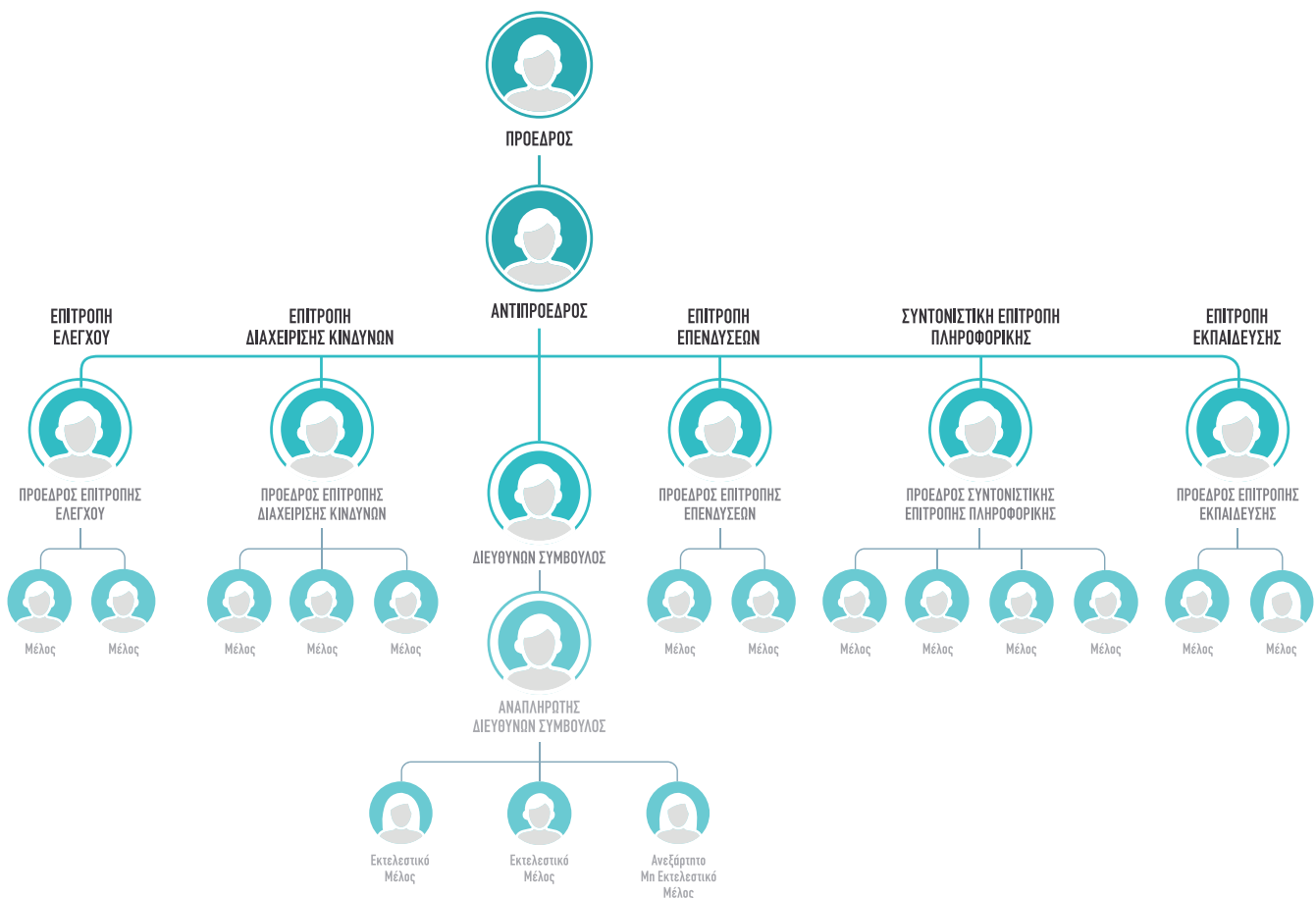
Σύνθεση Δ.Σ. 31/12/2019

Σύστημα Διακυβέρνησης B. Επιτροπές

Για την υποστήριξη και την ενημέρωση της Διοίκησης, έχουν συσταθεί πέντε επιτροπές:



Περισσότερες πληροφορίες σχετικά με τις Επιτροπές μπορείτε να βρείτε στην Έκθεση Φερεγγυότητας (SFCR 2019) κάνοντας click [εδώ](#)



Σύστημα Διακυβέρνησης

Γ. Σύστημα Εσωτερικού Ελέγχου

Το Σύστημα Εσωτερικού Ελέγχου αποτελεί ένα σύνολο από προληπτικούς και διορθωτικούς ελεγκτικούς μηχανισμούς και διαδικασίες.

Το Σύστημα Εσωτερικού Ελέγχου καλύπτει σε συνεχή βάση κάθε δραστηριότητα της ασφαλιστικής επιχείρησης και συντελεί στην αποτελεσματική και ασφαλή λειτουργία της.

Τα παραπάνω καταγράφονται αναλυτικά στα εξής εταιρικά έγγραφα που είναι εγκεκριμένα από το Δ.Σ. της Εταιρείας:

- Εσωτερικός Κανονισμός Λειτουργίας
- Πολιτικές
- Εγχειρίδια Καταγεγραμμένων Διαδικασιών
- Περιγραφή θέσεων εργασίας

Ειδικότερα, το Σύστημα Εσωτερικού Ελέγχου της Εταιρείας περιλαμβάνει το σύνολο των πολιτικών, διαδικασιών λειτουργιών, κανονισμών, καθηκόντων, συμπεριφορών και άλλων στοιχείων που τη χαρακτηρίζουν, τα οποία τίθενται σε εφαρμογή από το Δ.Σ., την Διοίκηση και το υπόλοιπο ανθρώπινο δυναμικό της και έχουν ως στόχους:

- την αποτελεσματική και αποδοτική λειτουργία της, έτσι ώστε να ανταποκρίνεται κατάλληλα στους κινδύνους που σχετίζονται με την επίτευξη των επιχειρηματικών της στόχων,
- τη διασφάλιση της πληρότητας και της αξιοπιστίας των στοιχείων και πληροφοριών που απαιτούνται για τον ακριβή και έγκαιρο προσδιορισμό της χρηματοοικονομικής κατάστασης της Εταιρείας και την παραγωγή αξιόπιστων οικονομικών καταστάσεων,
- την πρόληψη και την αποφυγή ενεργειών και παραλείψεων που θα μπορούσαν να θέσουν σε κίνδυνο τη φήμη, τα περιουσιακά στοιχεία και τα συμφέροντα της Εταιρείας, των μετόχων και των συναφισσόμενων με αυτήν,
- τη συμμόρφωση με το θεσμικό πλαίσιο που διέπει τη λειτουργία της, τους εσωτερικούς κανονισμούς και τους κανόνες δεοντολογίας της Εταιρείας.

Τρεις Γραμμές Άμυνας

Το Σύστημα Εσωτερικού Ελέγχου της Εταιρείας καθορίζεται, εφαρμόζεται, ελέγχεται και αξιολογείται από τα στελέχη και το δυναμικό της Εταιρείας και η υλοποίηση του πλαισίου εφαρμογής αυτών των ενεργειών λαμβάνει χώρα μέσα από τις τρεις γραμμές άμυνας. Ειδικότερα:

Πρώτη γραμμή άμυνας

Στην πρώτη γραμμή άμυνας είναι τα επιχειρησιακά στελέχη των Διευθύνσεων και τμημάτων της Εταιρείας, που είναι υπεύθυνα για τη διατήρηση ενός αποτελεσματικού Συστήματος Εσωτερικού Ελέγχου, μέσα από την θέσπιση και την εκτέλεση διαδικασιών για τις τρέχουσες και καθημερινές εργασίες. Στόχος τους είναι να εντοπίζονται, να ελέγχονται και να ελαχιστοποιούνται οι κίνδυνοι που αντιμετωπίζουν στην καθημερινή τους εργασία, αλλά και να καθοδηγούν την ανάπτυξη και την εφαρμογή των κατάλληλων πολιτικών και διαδικασιών, ώστε να διασφαλίζεται ότι οι δραστηριότητές τους είναι σύμφωνες με το όραμα και τους στόχους της Εταιρείας.

Δεύτερη γραμμή άμυνας

Οι λειτουργίες της Διαχείρισης Κινδύνων, της Αναλογιστικής και Κανονιστικής Συμμόρφωσης ανήκουν στη δεύτερη γραμμή άμυνας και εξασφαλίζουν ότι η πρώτη γραμμή άμυνας είναι κατάλληλα σχεδιασμένη και λειτουργεί αποτελεσματικά και σύμφωνα με τις εγκεκριμένες διαδικασίες.

Τρίτη γραμμή άμυνας

Στην τρίτη γραμμή άμυνας ανήκει η Μονάδα Εσωτερικού Ελέγχου η οποία παρέχει διαβεβαίωση όσον αφορά την αποτελεσματικότητα του Συστήματος Εσωτερικού Ελέγχου συμπεριλαμβανομένου και του τρόπου με τον οποίο η πρώτη και η δεύτερη γραμμή άμυνας επιτυγχάνουν τους στόχους του ελέγχου.

Μονάδα Εσωτερικού Ελέγχου

Η Μονάδα Εσωτερικού Ελέγχου, προκειμένου να διασφαλίσει την ανεξαρτησία της, αναφέρεται λειτουργικά στην Επιτροπή Ελέγχου -και μέσω αυτής στο Διοικητικό Συμβούλιο- και διοικητικά στον Διευθύνοντα Σύμβουλο της Εταιρείας.

Αποστολή

Αποστολή της Μονάδας Εσωτερικού Ελέγχου είναι να παράσχει ανεξάρτητη και αντικειμενική διαβεβαίωση προς τη Διοίκηση της Εταιρείας καθώς επίσης και συμβουλευτικές υπηρεσίες σχεδιασμένες για να προσθέτουν αξία και να βελτιώνουν τις λειτουργίες της Εταιρείας. Επιπρόσθετα, βοηθάει την Εταιρεία να πετύχει τους αντικειμενικούς σκοπούς της, υιοθετώντας μια συστηματική επαγγελματική προσέγγιση στην αξιολόγηση και βελτίωση της αποτελεσματικότητας των διαδικασιών Διαχείρισης Κινδύνων, των Δικηρίδων Ασφαλείας και των Διαδικασιών Εταιρικής Διακυβέρνησης.

Δέσμευση

Η Μονάδα Εσωτερικού Ελέγχου δεσμεύεται από τον Κώδικα Δεοντολογίας και τα Διεθνή Πρότυπα για την Επαγγελματική Εφαρμογή του Εσωτερικού Ελέγχου, όπως έχουν εκδοθεί από το Ινστιτούτο Εσωτερικών Ελεγκτών.

Μονάδα Κανονιστικής Συμμόρφωσης

Η Μονάδα Κανονιστικής Συμμόρφωσης αναφέρεται λειτουργικά στο Διοικητικό Συμβούλιο της Εταιρείας και εποπτεύεται από την Επιτροπή Ελέγχου, ενώ ο Υπεύθυνος της Μονάδας Κανονιστικής Συμμόρφωσης αναφέρεται διοικητικά στον Διευθύνοντα Σύμβουλο της Εταιρείας.

Αποστολή

Έχει ως αποστολή τη διατήρηση υψηλού επιπέδου επιχειρηματικής ηθικής, την εφαρμογή του νομικού και κανονιστικού πλαισίου από την Εταιρεία, την τήρηση κανόνων δίκαιης μεταχείρισης των πελατών καθώς και την επισήμανση, αξιολόγηση και μείωση, μέσω προγραμμάτων ελέγχου, τον κίνδυνο της Εταιρείας από τη μη συμμόρφωση.

Μονάδα Διαχείρισης Κινδύνων

Η Μονάδα Διαχείρισης Κινδύνων αναφέρεται λειτουργικά στο Διοικητικό Συμβούλιο και εποπτεύεται από την Επιτροπή Διαχείρισης Κινδύνων, ενώ ο Υπεύθυνος της Μονάδας αναφέρεται διοικητικά στον Διευθύνοντα Σύμβουλο της Εταιρείας.

Αποστολή

Έχει την ευθύνη την στρατηγική και υλοποίηση της πολιτικής σε θέματα Διαχείρισης Κινδύνων και Κεφαλαιακής Επάρκειας, σύμφωνα με τις κατευθύνσεις του Διοικητικού Συμβουλίου και της Επιτροπής Διαχείρισης Κινδύνων. Μέσω της γραμμής αναφοράς διασφαλίζει ότι είναι διοικητικά ανεξάρτητη από μονάδες με εκτελεστικές αρμοδιότητες και εν γένει, από Μονάδες που αξιοποιούν την ανάληψη των κινδύνων.

Μονάδα Αναλογιστικής Λειτουργίας

Η Μονάδα Αναλογιστικής Λειτουργίας αναφέρεται λειτουργικά απευθείας στο Διοικητικό Συμβούλιο της Εταιρείας, ενώ ο Υπεύθυνος της Μονάδας Αναλογιστικής Λειτουργίας αναφέρεται διοικητικά στο Διευθύνοντα Σύμβουλο της Εταιρείας.

Αποστολή

Στο πλαίσιο της Εταιρικής Διακυβέρνησης, η Αναλογιστική Λειτουργία ανήκει στις σημαντικότερες λειτουργίες για το σχεδιασμό και την ανάπτυξη συστημάτων Διαχείρισης Κινδύνου. Πρωταρχικός σκοπός της Αναλογιστικής Λειτουργίας είναι ο υπολογισμός των τεχνικών προβλήσεων της Εταιρείας και ο υπολογισμός του απαιτούμενου κεφαλαίου κινδύνου σύμφωνα με το ισχύον νομοθετικό πλαίσιο.

Σύστημα Διακυβέρνησης

Δ. Καταλληλότητα και Αξιοπιστία

Η χρηστή και συνετή διοίκηση της Εταιρείας καθώς και η ενίσχυση της προστασίας των ασφαλισμένων και των λοιπών ενδιαφερομένων μερών, απορρέει και επιτυγχάνεται διαμέσου κατάλληλα επιλεγμένων υπεύθυνων προσώπων.

Υπεύθυνα Πρόσωπα

Ως υπεύθυνα πρόσωπα νοούνται:

- τα μέλη του Διοικητικού Συμβουλίου της Εταιρείας
- ο Υπεύθυνος Αναλογιστής
- ο Υπεύθυνος Διαχείρισης Κινδύνων
- ο Υπεύθυνος Εσωτερικού Ελέγχου
- ο Υπεύθυνος Κανονιστικής Συμμόρφωσης
- κάθε πρόσωπο με συγκεκριμένες αρμοδιότητες βάσει της σχετικής νομοθεσίας, καθώς και
- κάθε πρόσωπο που διαδραματίζει σημαντικό ελεγκτικό ή διαχειριστικό ρόλο ή που τα καθήκοντά του μπορούν να επηρεάσουν ουσιωδώς τη διοίκηση της Εταιρείας.

Αξιολόγηση Καταλληλότητας

Με σκοπό τον έλεγχο επάρκειας κατά την εκτέλεση των καθηκόντων τους, η Εταιρεία εφαρμόζει πολιτικές, αρχές και κριτήρια με τα οποία αξιολογούνται όλα τα υπεύθυνα πρόσωπα.

Μεταξύ άλλων, η αξιολόγηση γίνεται βάσει:

- της εντιμότητας, της ακεραιότητας και της καλής φήμης
- της επαγγελματικής κατάρτισης και εμπειρίας προερχόμενη από την αγορά
- της επάρκειας των γνώσεων που σχετίζονται με τα καθήκοντά τους
- της αποφυγής σύγκρουσης συμφερόντων και του ασυμβίβαστου

Εταιρική Υπευθυνότητα

Η μέγιστη Επιχειρηματική Αξία

Με στρατηγικό στόχο την ευημερία του κοινωνικού συνόλου και τη συλλογική βιωσιμότητα, η INTERLIFE Ασφαλιστική έχει ορίσει την Εταιρική Υπευθυνότητα βασικό άξονα του Στρατηγικού της σχεδιασμού.

Περιεχόμενα Ενότητας Εταιρική Υπευθυνότητα

❶ Η Εταιρική Υπευθυνότητα στην INTERLIFE

Η φιλοσοφία της Εταιρικής Κοινωνικής Ευθύνης

Ανάπτυξη & Κοινωνική Συνοχή

Στρατηγική Εταιρικής Υπευθυνότητας

Η φιλοσοφία της ΕΚΕ και η Στρατηγική της Εταιρείας

Αρχές Εταιρικής Υπευθυνότητας

Δημιουργία και απόδοση αξίας

Επικοινωνία με τα Ενδιαφερόμενα Μέρη

Σύνδεση και Αλληλεπίδραση

❷ Ανάλυση Ουσιαστικότητας

Διαδικασία Ανάλυσης Ουσιαστικότητας

Αναγνώριση θεμάτων

Ιεράρχηση θεμάτων

Αποτελέσματα

Η φιλοσοφία της Εταιρικής Κοινωνικής Ευθύνης

Μια ηθική επένδυση μέσω δράσεων που πραγματοποιούνται έξω από τα στενά προβλεπόμενα νομοθετικά πλαίσια, οι οποίες μακροπρόθεσμα ή βραχυπρόθεσμα επιστρέφουν κέρδη στην Εταιρεία.

Ανάπτυξη & Κοινωνική Συνοχή

Το σύγχρονο παραγωγικό και οικονομικό μοντέλο, δημιούργησε νέες ανάγκες και δεδομένα τα οποία υπογραμμίζουν ότι μια επιχείρηση όταν επιτυγχάνει τους παραγωγικούς και οικονομικούς στόχους της οφείλει, παράλληλα, να θέτει και κοινωνικά, ηθικά και περιβαλλοντικά κριτήρια.

Η Εταιρική Κοινωνική Ευθύνη, θεμελιώνεται στο δίπτυχο οικονομική ευρωστία και ηθική εξέλιξη στην προσπάθεια οικοδόμησης ενός βιώσιμου αύριου.

Παρότι ο όρος ΕΚΕ υφίσταται εδώ και δεκαετίες, στην εποχή μας υποστηρίζεται και υιοθετείται από παγκόσμιους φορείς, οργανισμούς και κυβερνήσεις. Υπερεθνικές πρωτοβουλίες, σύμφωνα και κανονισμοί χαράζουν την πορεία προς τη βιωσιμότητα, την προάσπιση των ανθρωπίνων δικαιωμάτων, την προστασία του περιβάλλοντος, την καταπολέμηση της διαφθοράς και την καθιέρωση μιας συνετής οικονομικής στρατηγικής.



Στρατηγική Εταιρικής Υπευθυνότητας

Η Εταιρική Υπευθυνότητα, άρρηκτα συνδεδεμένη με όλες τις λειτουργίες της Εταιρείας, απαντά στις σύγχρονες ανάγκες της κοινωνίας για **Ανάπτυξη και Κοινωνική Συνοχή** και διέπεται από διαφάνεια, επιχειρηματική ηθική και αξιοκρατία.

Η φιλοσοφία της ΕΚΕ

Η Εταιρική Υπευθυνότητα είναι μια ηθική επένδυση μέσω δράσεων που πραγματοποιούνται έξω από τα στενά προβλεπόμενα νομοθετικά πλαίσια, οι οποίες μακροπρόθεσμα ή βραχυπρόθεσμα επιστρέφουν κέρδη στην Εταιρεία.

Το σύγχρονο παραγωγικό και οικονομικό μοντέλο, δημιουργεί νέες ανάγκες και δεδομένα τα οποία υπογραμμίζουν ότι όταν μια επιχείρηση επιτυγχάνει τους παραγωγικούς και οικονομικούς της στόχους οφείλει, να θέτει κοινωνικά, ηθικά και περιβαλλοντικά κριτήρια.



Αρχές Εταιρικής Υπευθυνότητας

Δημιουργία και απόδοση αξίας

Η Εταιρεία επενδύει και συνεργάζεται με τα Ενδιαφερόμενα Μέρη της, με στόχο τη δημιουργία και απόδοση αξίας δημιουργώντας έτσι ένα δυναμικό επιχειρηματικό πρότυπο.

Ουσιαστικό θέμα
για την INTERLIFE Ασφαλιστική

4,17

Ουσιαστικό θέμα
για τους Κοινωνικούς Εταίρους

4,45

Αποτέλεσμα βάσει διαδικασίας Ουσιαστικότητας
σε κλίμακα [1-5] όπου 1 «Καθόλου σημαντικό» και 5 «Πολύ σημαντικό»

Εταιρική Διακυβέρνηση

Η Αξιοπιστία, η Διαφάνεια και η Λογοδοσία στοιχειοθετούν βασικές αρχές στο σύγχρονο εταιρικό και κοινωνικό περιβάλλον της Εταιρείας. Ο Κώδικας Δεοντολογίας και οι πρακτικές που εφαρμόζονται, στοχεύουν στη διασφάλιση των συμφερόντων όλων των ενδιαφερόμενων μερών.

Οικονομία

Η σταθερά ανοδική πορεία και η διαχρονική αύξηση της κερδοφορίας της Εταιρείας επιβεβαιώνουν τη σημασία και την αποτελεσματικότητα του επιχειρηματικού μοντέλου που ακολουθεί.

Σχέσεις με Πελάτες & Συνεργάτες

Η Εταιρεία θέτει προτεραιότητες όπως η συνεχής βελτίωση των παρεχόμενων υπηρεσιών σε συνδυασμό με τη δημιουργία ασφαλιστικών Προγραμμάτων που απαντούν στις σύγχρονες ανάγκες με στόχο τη διασφάλιση σχέσεων αμοιβαίας εμπιστοσύνης.

Κοινωνία

Η προσφορά στην Κοινωνία μέσα από πρωτοβουλίες και δράσεις έχει στόχο την επιστροφή οικονομικής αξίας για την ανάπτυξη πολιτιστικού έργου, την υλοποίηση κοινωφελών δράσεων και την ανακούφιση ευπαθών κοινωνικών ομάδων.

Ανθρώπινο Δυναμικό

Η Εταιρεία, με συνέπεια αίσθημα ευθύνης επενδύει συστηματικά στο Ανθρώπινο Κεφάλαιο που αποτελεί κινητήριο δύναμη και μείζον ανταγωνιστικό της πλεονέκτημα.

Περιβάλλον

Η προστασία του περιβάλλοντος αποτελεί ουσιαστική μέριμνα της Εταιρείας η οποία προβαίνει σε ανάλογες ενέργειες, όπως η ανακύκλωση, η εξοικονόμηση ενέργειας, η μείωση χρήσης χαρτιού και η στήριξη περιβαλλοντικών οργανώσεων.

Επικοινωνία με Ενδιαφερόμενα Μέρη

Σύνδεση & Αλληλεπίδραση

Η INTERLIFE αναγνωρίζει ως ενδιαφερόμενα μέρη τις ομάδες που επηρεάζουν και επηρεάζονται, άμεσα ή έμμεσα, από τη δραστηριότητά της.

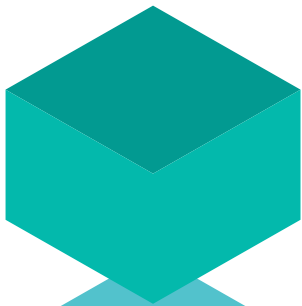
ΣΥΜΜΕΤΟΧΟΙ	ΠΛΑΙΣΙΟ ΣΥΝΕΡΓΑΣΙΑΣ	ΔΙΑΥΛΟΣ ΕΠΙΚΟΙΝΩΝΙΑΣ
ΑΝΘΡΩΠΙΝΟ ΔΥΝΑΜΙΚΟ	Εκπαίδευση Επικοινωνία	<ul style="list-style-type: none"> » Συνεχής επικοινωνία Διοίκησης και Εργαζομένων » Εκπαιδευτικές Ημερίδες / Σεμινάρια / Έρευνες » Κοινωνικές Εκδηλώσεις » Συμμετοχή εργαζομένων σε εθελοντικές δράσεις
ΜΕΤΟΧΟΙ	Τακτική και πλήρης ενημέρωση για την πορεία της Εταιρείας	<ul style="list-style-type: none"> » Τακτικές και έκτακτες Γενικές Συνελεύσεις » Τμήμα Μετόχων » Δημοσίευση Αποτελεσμάτων » Δημοσιεύσεις & Ενημέρωση μέσω ιστοσελίδας » Έκδοση Δελτίων Τύπου » Απολογισμός Εταιρικής Υπευθυνότητας
ΔΙΚΤΥΟ ΔΙΑΜΕΣΟΛΑΒΗΤΩΝ	Εξυπηρέτηση Παροχή εργαλείων πώλησης Υπεύθυνη ενημέρωση	<ul style="list-style-type: none"> » Portal » Help Desk » Έρευνα Ικανοποίησης Συνεργατών » Δελτία Τύπου / INTERLIFE Magazine » Ημερίδες / Συνέδρια / Εκδηλώσεις
ΕΠΙΧΕΙΡΗΜΑΤΙΚΗ ΚΟΙΝΟΤΗΤΑ	Συμμετοχή σε Επαγγελματικές Ενώσεις / Συνέδρια / Εκδηλώσεις	<ul style="list-style-type: none"> » Ημερίδες / Συνέδρια / Εκδηλώσεις
ΠΕΛΑΤΕΣ	Επικοινωνία & Υπεύθυνη Ενημέρωση Παροχή ποιοτικών υπηρεσιών Δημιουργία σύγχρονων προϊόντων	<ul style="list-style-type: none"> » Πρόγραμμα "προσφέρω ...αλλιώς" » Καμπάνιες Ενημερωτικές » Social Media
ΠΡΟΜΗΘΕΥΤΕΣ	Διαφάνεια Συναλλαγών και Κριτηρίων Επιλογής	<ul style="list-style-type: none"> » Διάλογος με επαγγελματικούς συνδέσμους, εμπορικά και βιομηχανικά επιμελητήρια
ΜΗ ΚΥΒΕΡΝΗΤΙΚΕΣ, ΜΗ ΚΕΡΔΟΣΚΟΠΙΚΕΣ ΟΡΓΑΝΩΣΕΙΣ (ΜΚΟ)	Υποστήριξη Δράσεων - Συμμετοχή	<ul style="list-style-type: none"> » Επεξεργασία αιτημάτων με διαφάνεια » Συμμετοχή σε δράσεις » Εκδηλώσεις / Ημερίδες » Χορηγίες / Δωρεές
ΕΠΟΠΤΙΚΕΣ ΚΑΙ ΚΑΝΟΝΙΣΤΙΚΕΣ ΑΡΧΕΣ	Επικοινωνία με στόχο την εναρμόνιση με το θεσμικό και κανονιστικό πλαίσιο	<ul style="list-style-type: none"> » Συνεργασία και Διαβουλεύσεις με Κρατικούς Φορείς » Παροχή στοιχείων, εκθέσεων, αναφορών κ.ά.
Μ.Μ.Ε.	Συνεντεύξεις Τύπου, Δελτία Τύπου Αρθρογραφία, Συνεντεύξεις Στελεχών Εκδηλώσεις	<ul style="list-style-type: none"> » Συνεχής Επικοινωνία και Συνεργασία » Επικοινωνία και Ενημέρωση μέσω της ιστοσελίδας της Εταιρείας
ΚΟΙΝΩΝΙΑ	Εθελοντισμός, Χορηγίες Ανταίχλη απόψεων και γνώσεων	<ul style="list-style-type: none"> » Εκδηλώσεις / Ημερίδες » Υποστήριξη και Συνέργειες

Ανάλυση Ουσιαστικότητας

Αναφορικά με την έκδοση Απολογισμών Εταιρικής Κοινωνικής Ευθύνης, η INTERLIFE προχώρησε σε χαρτογράφηση και αναγνώριση των ουσιαστικών θεμάτων για την Ορθή Λειτουργία της μέσω της Ανάλυσης Ουσιαστικότητας.

Διαδικασία Ανάλυσης Ουσιαστικότητας

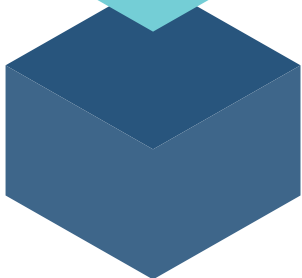
Από τη διαδικασία ανάλυσης προέκυψαν τα θέματα που είναι σημαντικά για την Εταιρεία, ενώ μέσω αυτής συντάχθηκε ο παρών Απολογισμός ο οποίος έχει τη δυνατότητα να επηρεάσει όλα τα ενδιαφερόμενα μέρη, εντός και εκτός Εταιρείας. Η Ανάλυση Ουσιαστικότητας υλοποιήθηκε ενδοεταιρικά από ομάδα εργασίας που δημιουργήθηκε γι αυτόν τον σκοπό, στα τρία ακόλουθα στάδια:



01 Αναγνώριση θεμάτων



02 Ιεράρχηση θεμάτων



03 Επικύρωση Αποτελεσμάτων για τον καθορισμό τους

Αναγνώριση Θεμάτων

Έγινε αναγνώριση θεμάτων σχετικών με τις δραστηριότητες της Εταιρείας που έχουν σχέση με τους πυλώνες της Εταιρικής Υπευθυνότητας. Καταρτίσθηκε Ερωτηματολόγιο Ουσιαστικότητας σε συνεργασία με τις Διευθύνσεις που έχουν συχνή αλληλεπίδραση με τα αναγνωρισμένα ενδιαφερόμενα μέρη.

ΠΙΝΑΚΑΣ ΘΕΜΑΤΩΝ ΠΡΟΣ ΔΙΕΡΕΥΝΗΣΗ

- 1 Διαφάνεια συναλλαγών με τα ενδιαφερόμενα μέρη
- 2 Παροχή Σύγχρονων & Υπεύθυνων Προϊόντων & Υπηρεσιών
- 3 Προστασία Προσωπικών Δεδομένων
- 4 Κυβερνοασφάλεια (προστασία από ψηφιακές απειλές)
- 5 Εταιρική Διακυβέρνηση (Κανονιστική Συμμόρφωση, Διαχείριση Κινδύνων)
- 6 Υπεύθυνη Διαχείριση Επενδύσεων
- 7 Οικονομική Ευρωστία και Φερεγγυότητα
- 8 Συμβολή στην Οικονομία (άμεση & έμμεση)
- 9 Αποφυγή Διακρίσεων - Ίσες Ευκαιρίες
- 10 Εκπαίδευση και Κατάρτιση Ανθρώπινου Δυναμικού και Συνεργατών
- 11 Παροχές σε Εργαζόμενους και Συνεργάτες
- 12 Χορηγίες και Στήριξη της Κοινωνίας
- 13 Υπεύθυνο Marketing και Επικοινωνία
- 14 Καταπολέμηση κλιματικής αλλαγής - Μείωση Περιβαλλοντικών Επιπτώσεων (ανακύκλωση, ορθή διαχείριση φυσικών πόρων)

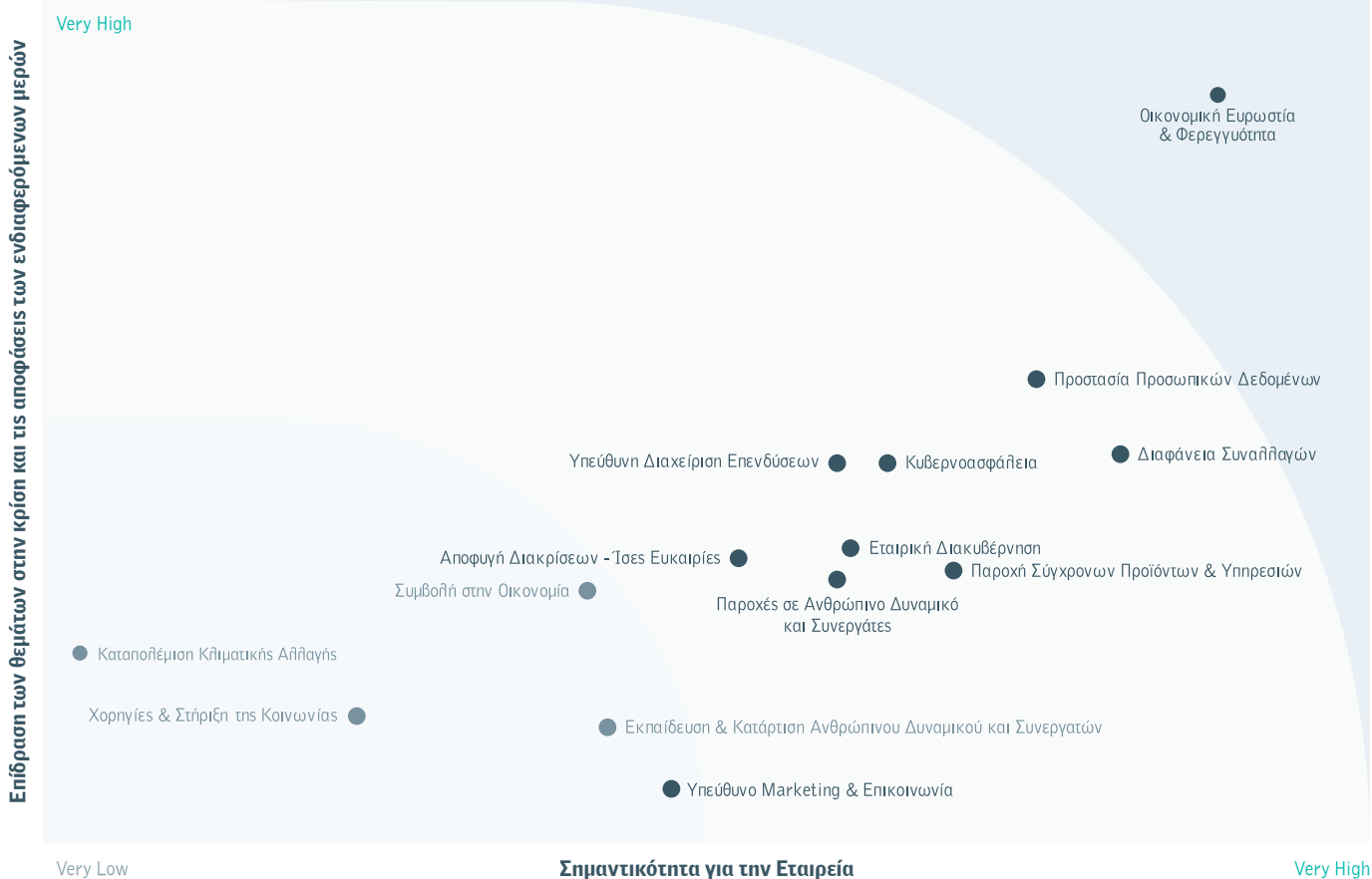
Ιεράρχηση Θεμάτων

Η Εταιρεία για να προσδιορίσει και να καταγράψει τα επίκαιρα θέματα Εταιρικής Υπευθυνότητας προχώρησε σε έρευνα βάσει ερωτηματολογίου με σκοπό τη διερεύνηση των θεμάτων που σχετίζονται με τα ενδιαφερόμενα μέρη αλλιά και την κοινωνία συνολικά.

Η έρευνα διεξήχθη βάσει ερωτηματολογίου, ενώ από τους συμμετέχοντες ζητήθηκε να βαθμολογήσουν με βάση μία τυποποιημένη κλίμακα ουσιαστικότητας (από το 1=καθόλου ουσιαστικό έως το 5=απόλυτα ουσιαστικό) ένα συγκεκριμένο εύρος θεμάτων Εταιρικής Υπευθυνότητας.

ΔΙΑΓΡΑΜΜΑ ΑΝΑΛΥΣΗΣ ΟΥΣΙΑΣΤΙΚΟΤΗΤΑΣ 2018 - 2019

Αποτελέσματα βάσει των 471 συμπληρωμένων ερωτηματολογίων από τις ομάδες ενδιαφερόμενων μερών εντός και εκτός Εταιρείας



Αποτελέσματα

Η Διοίκηση της Εταιρείας ενημερώθηκε για τα αποτελέσματα του δεύτερου σταδίου και έγινε καθορισμός και επιλογή Ουσιαστικών Θεμάτων που δημοσιεύονται στον ακόλουθο πίνακα.



ΑΝΑΓΝΩΡΙΣΜΕΝΑ ΘΕΜΑΤΑ & ΟΡΙΑ ΕΠΙΔΡΑΣΗΣ 2018 - 2019

ΑΝΑΓΝΩΡΙΣΜΕΝΑ ΘΕΜΑΤΑ	ΟΡΙΑ ΕΠΙΔΡΑΣΗΣ
7 Οικονομική Ευρωστία και Φερεγγυότητα	Εταιρεία, Συνεργάτες, Προμηθευτές, Κοινωνία, Μέτοχοι
1 Διαφάνεια συναλλαγών με τα ενδιαφερόμενα μέρη	Εταιρεία, Πελάτες, Συνεργάτες, Προμηθευτές, Κοινωνία
3 Προστασία Προσωπικών Δεδομένων	Εταιρεία, Πελάτες, Συνεργάτες, Προμηθευτές, Κοινωνία
2 Παροχή Σύγχρονων & Υπεύθυνων Προϊόντων & Υπηρεσιών	Εταιρεία, Πελάτες, Συνεργάτες
4 Κυβερνοασφάλεια (προστασία από ψηφιακές απειλές)	Εταιρεία, Πελάτες, Συνεργάτες, Προμηθευτές
6 Υπεύθυνη Διαχείριση Επενδύσεων	Εταιρεία, Μέτοχοι
5 Εταιρική Διακυβέρνηση (Κανονιστική Συμμόρφωση, Διαχείριση Κινδύνων)	Εταιρεία, Πελάτες, Συνεργάτες, Προμηθευτές, Μέτοχοι
11 Παροχές σε Εργαζόμενους και Συνεργάτες	Εταιρεία, Συνεργάτες, Μέτοχοι
9 Αποφυγή Διακρίσεων - Ίσες Ευκαιρίες	Εταιρεία, Συνεργάτες, Προμηθευτές, Κοινωνία
13 Υπεύθυνο Marketing και Επικοινωνία	Εταιρεία, Κοινωνία, Μέτοχοι

Στον παραπάνω Πίνακα Αναγνωρισμένων Θεμάτων και Ορίων Επίδρασης παρουσιάζονται τα ουσιαστικότερα θέματα όπως αυτά προέκυψαν μετά τη διεξαγωγή Έρευνας Ουσιαστικότητας

Σχέσεις Εμπιστοσύνης

Διαφάνεια, φερεγγυότητα και συνέπεια

Η διασφάλιση των σχέσεων με τα ενδιαφερόμενα μέρη με διαφάνεια και ανοιχτή επικοινωνία αποτελούν σημαντική προτεραιότητα για την Εταιρεία για τη διατήρηση και επαύξηση μιας αμφίδρομης σχέσης εμπιστοσύνης.

Περιεχόμενα Ενότητας Σχέσεις Εμπιστοσύνης

❶ Προστασία Δεδομένων

Προστασία Προσωπικών Δεδομένων

❷ Διαχείριση Αιτιάσεων

Υπηρεσία Υποβολής Παραπόνων

❸ Marketing & Επικοινωνία

Δημόσια Επικοινωνία & Διαφήμιση
Καμπάνιες Ασφαλιστικής Συνείδησης
Μέσα Προβολής και Τρόποι Επικοινωνίας

❹ Στρατηγικοί Στόχοι

Ελεγχόμενη Ανάπτυξη & Συνετή Διαχείριση
Βασικοί στόχοι της INTERLIFE
Στρατηγικοί Στόχοι & Αποτελέσματα 2017 - 2019

Προστασία Δεδομένων

Προτεραιότητα της INTERLIFE, η διασφάλιση της Κανονιστικής Συμμόρφωσης με το Γενικό Κανονισμό Προστασίας Δεδομένων ΕΕ 2016/679 (GDPR).

Ουσιαστικό Θέμα
για την INTERLIFE Ασφαλιστική

4,24

Ουσιαστικό Θέμα
για τους Κοινωνικούς Εταίρους

4,40

Αποτέλεσμα βάσει διαδικασίας Ουσιαστικότητας
σε κλίμακα [1-5] όπου 1 «Καθόλου σημαντικό» και 5 «Πολύ σημαντικό»

Προστασία Προσωπικών Δεδομένων

Η Προστασία Προσωπικών Δεδομένων αποτελεί φιλοσοφία και δέσμευση της Εταιρείας στις αρχές της νομιμότητας, της αξιοπιστίας, της διαφάνειας, της Κοινωνικής Υπευθυνότητας και του σεβασμού στους κανόνες Προστασίας Προσωπικών Δεδομένων, η οποία διοχετεύεται από τη Διοίκηση σε όλους τους εργαζόμενους ως πρότυπο εταιρικής κουλτούρας.

Στο πλαίσιο αυτό, η Διοίκηση της Εταιρείας έχει καθιερώσει και εφαρμόζει Πολιτική Προστασίας των Προσωπικών Δεδομένων, η οποία ορίζει ως προτεραιότητα

την υψηλού επιπέδου προστασία των προσωπικών δεδομένων που επεξεργάζεται η Εταιρεία, την εφαρμογή του νομικού και κανονιστικού πλαισίου από την Εταιρεία και την εφαρμογή των κατάλληλων τεχνικών και οργανωτικών μέτρων προστασίας των Προσωπικών Δεδομένων, ώστε η επεξεργασία των Προσωπικών Δεδομένων να πραγματοποιείται με ιδιαίτερη επιμέλεια και εμπιστευτικότητα.

Η Πολιτική Προστασίας Προσωπικών Δεδομένων περιλαμβάνει τις βασικές αρχές

που πρέπει να τηρούνται κατά την επεξεργασία Δεδομένων Προσωπικού Χαρακτήρα και προβλέπει μέτρα για την ασφάλεια και προστασία τους.

Η Εταιρεία δεσμεύεται να επεξεργάζεται τα Προσωπικά Δεδομένα κατά τρόπο νόμιμο, με σεβασμό στους κανόνες τήρησης του απορρήτου της επεξεργασίας και τα δικαιώματα των υποκειμένων, με στόχο τη μείωση πιθανότητας εμφάνισης σχετικών κινδύνων και την καλλιέργεια σχέσεων εμπιστοσύνης με τα υποκείμενα των δεδομένων.

Διαχείριση Αιτιάσεων

Με γνώμονα τη σωστή εξυπηρέτηση και δίκαιη μεταχείριση των πελατών της, η INTERLIFE Ασφαλιστική δημιούργησε την υπηρεσία υποβολής παραπόνων.

Υπηρεσία Υποβολής Παραπόνων

Ως «πάρاپονο» νοείται η δήλωση δυσαρέσκειας από πρόσωπο το οποίο σχετίζεται με το ασφαλιστήριο συμβόλαιο ή με τις υπηρεσίες ασφάλισης που του παρέχονται. Η έννοια των παραπόνων δεν περιλαμβάνει τις αναγγελίες απαιτήσεων ή αιτήσεις αποζημίωσης, ούτε τα απλά αιτήματα που σχετίζονται με την εκτέλεση του συμβολαίου και την παροχή πληροφοριών ή διευκρινίσεων.

Συνοληκά τη διετία 2018 - 2019 υπεβλήθησαν 16 Αιτιάσεις

Οι συνήθεις αιτίες που προκάλεσαν την υποβολή Αιτιάσεων ήταν θέματα χειρισμού Ζημίας, αύξησης ασφαλιστρών και διαχείρισης συμβολαίων.

Ο μέσος χρόνος διαχείρισης των Αιτιάσεων ήταν κάτω από το χρονικό όριο που ορίζει η εποπτική Αρχή (Τράπεζα της Ελλάδος).

Σύνολο Παραπόνων

9

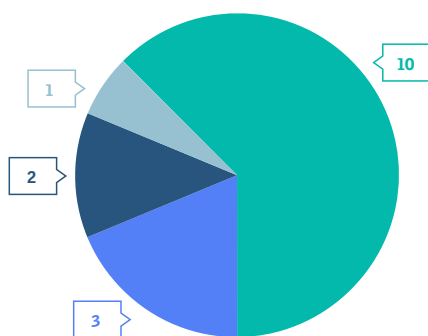
2014 - 2015

26

2016 - 2017

16

2018 - 2019



Διαχείριση Αιτιάσεων 2018 & 2019

Μετά την καταγραφή, τον κατάλληλο χειρισμό και την ολοκλήρωση της διαδικασίας Αιτιάσεων που υπεβλήθησαν το 2018 και το 2019, δεν καταγράφηκαν αδυναμίες ή τυχόν ελλείψεις στις εσωτερικές διαδικασίες διαχείρισης αυτών.

Οι ακολουθούμενες από την Εταιρεία διαδικασίες λειτούργησαν όπως ορίζει η ΠΕΕ - 88/5.4.2016 και ο Εσωτερικός Κανονισμός της Εταιρείας.

■ Χειρισμός Ζημιών ■ Αύξηση Ασφαλιστρου ■ Διαχείριση ■ Εξυπηρέτηση Οδικής Βοήθειας

Marketing & Επικοινωνία

Η Εταιρεία στηρίζει την επικοινωνία της σε Αρχές Διαφάνειας και ανταποκρίνεται στις σύγχρονες διαφημιστικές ανάγκες με νομιμότητα, αξιοπιστία και ειλικρίνεια.

Ουσιαστικό Θέμα
για την INTERLIFE Ασφαλιστική

3,85

Ουσιαστικό Θέμα
για τους Κοινωνικούς Εταίρους

4,18

Αποτέλεσμα βάσει διαδικασίας Ουσιαστικότητας
σε κλίμακα [1-5] όπου 1 «Καθόλου σημαντικό» και 5 «Πολύ σημαντικό»

Δημόσια Επικοινωνία και Διαφήμιση

Υπεύθυνο και ηθικό marketing

- Εφαρμόζει τις κατάλληλες πρακτικές, έτσι ώστε το διαφημιστικό υλικό να είναι νόμιμο και να συμμορφώνεται με τους κανόνες και προωθεί ενημερωτικές και ηθικές διαφημίσεις.

Διαφάνεια Επικοινωνίας

- Επικοινωνεί με τον καταναλωτή, με ειλικρίνεια και διαφάνεια, για ενημέρωση νέων ασφαλιστικών προγραμμάτων.

Ελληνικός Κώδικας Διαφήμισης & Επικοινωνίας

- Εξετάζει και ακολουθεί κατά γράμμα τον Κώδικα Διαφήμισης και Επικοινωνίας καθώς και το νομοθετικό καθεστώς.

Δημοσιοποίηση αλλαγών

- Δημοσιοποίηση τυχόν αλλαγών σε προγράμματα και όρους στην εταιρική ιστοσελίδα.

Καμπάνιες με στόχο την καλλιέργεια Ασφαλιστικής Συνείδησης

Με στόχο να ενημερώσει και να ευαισθητοποιήσει το κοινό για την αξία της Ιδιωτικής Ασφάλισης, η Εταιρεία πραγματοποίησε σχετικές καμπάνιες ενημέρωσης στο Διαδίκτυο τον Νοέμβριο του 2018 και του 2019.

Μέσα Προβολής και Τρόποι Επικοινωνίας

Η προβολή της Εταιρείας επιτυγχάνεται μέσα από μια σειρά δραστηριοτήτων. Τόσο η κοινοποίηση τους όσο και ενημέρωση των παρεχόμενων υπηρεσιών είναι ακέραη και διαφανής.

Αναλυτικά η Εταιρεία προβαίνει σε:

- Διαφημιστικές Καταχωρήσεις σε έντυπα μέσα
- Διαφημιστικά Web Banners σε ιστοσελίδες
- Ραδιοφωνική και Τηλεοπτική προβολή
- Συνέντευξη στελεχών της Εταιρείας σε έντυπα και ηλεκτρονικά μέσα
- Εκτύπωση και Διανομή Προϊοντικών εντύπων (Brochures)
- Συμμετοχή σε Συνέδρια, Ημερίδες Ιδιωτικής Ασφάλισης και ποικίλες άλλες εκδηλώσεις και διοργανώσεις, παρουσία στελεχών σε δράσεις
- Μέσω των κοινωνικών δικτύων η Εταιρεία προβάλλει την εταιρική της εικόνα και τις δράσεις της
- Ισχυρή Εταιρική παρουσία στο διαδίκτυο με στόχο την οικοδόμηση σχέσεων εμπιστοσύνης με τους πελάτες και τα ενδιαφερόμενα μέρη
- Παροχή προωθητικού και διαφημιστικού υλικού στο Δίκτυο Διαμεσοληθτών
- Τακτική επικοινωνία με κρατικούς και ιδιωτικούς φορείς
- Ηλεκτρονική τρίμηνη έκδοση του περιοδικού INTERLIFE Magazine

Στρατηγικοί Στόχοι

Ελεγχόμενη Ανάπτυξη. Συνετή Διαχείριση

Χωρίς έπαρση και με ελεγχόμενη ανάπτυξη η Εταιρεία θέτει στόχους που διέπονται από τη φιλοσοφία της συνετής διαχείρισης και της διασφάλισης του επιπέδου των παρεχόμενων υπηρεσιών με κίνητρο την ανάδειξή της σε μία από τις ισχυρές ασφαλιστικές εταιρείες.



Βασικοί στόχοι της INTERLIFE



ΣΤΡΑΤΗΓΙΚΟΙ ΣΤΟΧΟΙ & ΑΠΟΤΕΛΕΣΜΑΤΑ 2017 - 2019

ΣΤΡΑΤΗΓΙΚΟΙ ΣΤΟΧΟΙ	ΑΠΟΤΕΛΕΣΜΑΤΑ
Διατήρηση υψηλής ρευστότητας	✓
Διατήρηση υψηλού βαθμού ικανοποίησης συνεργατών	92% δήλωσαν ικανοποιημένοι
Έλεγχος αναλαμβανόμενων κινδύνων	✓
Αύξηση της απασχόλησης με δημιουργία νέων θέσεων εργασίας	Αύξηση 15,97% 138 εργαζόμενοι στις 31/12/2019 έναντι 119 στις 31/12/2016
Επέκταση υπάρχοντος Δικτύου Διαμεσολαβητών	Αύξηση 10% 1.929 συνεργάτες το 2019 έναντι 1.754 το 2017
Αύξηση των Δεικτών SCR & MCR	SCR άνω του 177% MCR άνω του 656%
Συνετή διαχείριση κεφαλαίων με ελαχιστοποίηση κινδύνων	✓
Αύξηση Ιδίων Κεφαλαίων	Αύξηση 34,95% 2017: 69,74 εκατ. €, 2018: 75,53 εκατ. € 2019: 94,12 εκατ. €
Αύξηση Επενδύσεων	Αύξηση 22,52% 2017: 169,34 εκατ. €, 2018: 173,16 εκατ. € 2019: 207,47 εκατ. €
Διατήρηση υψηλής ποιότητας υπηρεσιών	✓
Δημιουργία νέων Ασφαλιστικών Προϊόντων και βελτίωση υφιστάμενων	Νέα Προγράμματα BONUSx5, Υγεία OPTIMUM, Υποψήφιοι Οδηγοί, VollKASKO+, BIKE Simple Αναβάθμιση KinderCARE99, ERASMUS, KASKO, MARE OIKOS Flexa & Complet, LIFE Care, Υγεία MAXIMUM, IMMIGRANTS Care
Εκσυγχρονισμός των Πληροφοριακών Συστημάτων	✓
Πλήρης λειτουργία του Συστήματος Εταιρικής Διακυβέρνησης με βάση τα πρότυπα της Εποπτικής Αρχής και του Solvency II	✓
Υλοποίηση του προγράμματος Εταιρικής Κοινωνικής Ευθύνης "Προσφέρω ...αλλιώς"	✓
Σταθερές σχέσεις εμπιστοσύνης με πελάτες και συνεργάτες	✓

Οικονομική Θέση

Μια σταθερά ανοδική πορεία

Ισχυρή θωράκιση, υψηλή κερδοφορία και δυναμική ανάπτυξης χαρακτηρίζουν την INTERLIFE που μέσα από τις οικονομικές της επιδόσεις αποδεικνύει τη διαχρονική της αξία.

Περιεχόμενα Ενότητας Οικονομική Θέση

❶ Οικονομική Ανάπτυξη

A. Χρηματοοικονομική θέση
Financial Highlights

B. Οικονομικά μεγέθη
Οικονομικά Μεγέθη 2018 - 2019

Γ. Οικονομικά αποτελέσματα
Προσαρμοστικότητα & στοχοπροσήλωση

Δ. Επενδύσεις
Υπευθυνότητα και Ανάπτυξη

❷ Κοινωνικό Προϊόν

Καταμερισμός Κοινωνικού Προϊόντος

Οικονομική Ανάπτυξη

Η INTERLIFE ανταποκρίνεται διαχρονικά με επιτυχία στις προκλήσεις της εποχής και αποδεικνύει τις αντοχές της παρά το δυσμενές οικονομικό περιβάλλον.

Ουσιαστικό Θέμα
για την INTERLIFE Ασφαλιστική

4,51

Ουσιαστικό Θέμα
για τους Κοινωνικούς Εταίρους

4,51

Αποτέλεσμα βάσει διαδικασίας Ουσιαστικότητας
σε κλίμακα [1-5] όπου 1 «Καθόλου σημαντικό» και 5 «Πολύ σημαντικό»

Σταθερή κερδοφορία και ανάπτυξη

Καταγράφει σημαντικά Κέρδη, αυξάνει τα Ίδια Κεφάλαια, τις Επενδύσεις, το Ενεργητικό της και την ποιότητα των παρεχόμενων υπηρεσιών εφαρμόζοντας ορθολογικές δαπάνες και σεβόμενη τα χρήματα των πελατών της.

Προσαρμόζεται στις ριζικές θεσμικές μεταβολές και παραμένει συνεπής στις δεσμεύσεις της προς το επενδυτικό κοινό, τους εργαζόμενους, τους πελάτες και τους συνεργάτες της.



Ο Διεθνής Οίκος Ορκωτών & Φορολογικών
Ελεγκτών Grant Thornton βεβαιώνει τα στοιχεία
της Εταιρείας, προτείνει βελτιώσεις και πιστοποιεί
την αντικειμενικότητα των υπολογισμών.

Οικονομική Ανάπτυξη

Α. Χρηματοοικονομική Θέση

Financial Highlights	2017	2018	2019
από 01.01.2017 έως 31.12.2019 (σε EUR)			
Ενεργητικό			
Ενσώματα πάγια περιουσιακά στοιχεία	7.935.007	7.621.261	7.319.111
Δικαιώματα χρήσης περιουσιακών στοιχείων	(-)	(-)	182.343
Άυλα περιουσιακά στοιχεία	54.053	33.983	35.145
Επενδύσεις σε ακίνητα	15.566.141	16.861.132	20.705.683
Χρηματοοικ. στοιχεία στην εύλογη αξία μέσω αποτελεσμάτων	132.887.864	126.063.804	147.393.624
Αναβαλλόμενες φορολογικές απαιτήσεις	466.205	1.145.262	(-)
Απαιτήσεις από ασφαλιστρα	1.019.398	737.413	1.351.268
Απαιτήσεις από αντασφαλιστές	3.719.531	2.864.431	2.351.625
Απαιτήσεις από αντασφαλιστικές δραστηριότητες	4.255	7.946	10.865
Προμήθειες και λοιπά έξοδα παραγωγής επόμενων χρήσεων	3.489.305	3.931.906	4.623.881
Λοιπά στοιχεία ενεργητικού	3.318.592	6.152.128	6.059.078
Ταμειακά Ισοδύναμα	17.667.093	29.241.592	38.575.595
ΣΥΝΟΛΟ ΕΝΕΡΓΗΤΙΚΟΥ	186.127.444	194.660.858	228.608.217
Ίδια Κεφάλαια			
Μετοχικό Κεφάλαιο	10.955.068	10.955.068	10.955.068
Διαφορά από έκδοση μετοχών υπέρ το άρτιο	7.988	7.988	7.988
Αποθεματικά	20.288.424	21.072.141	21.395.800
Αποθεματικό ιδίων μετοχών	(371.369)	(449.022)	(131.540)
Αποτελέσματα εις νέον	38.861.702	43.950.646	61.893.701
ΣΥΝΟΛΟ ΙΔΙΩΝ ΚΕΦΑΛΑΙΩΝ	69.741.813	75.536.821	94.121.018
Υποχρεώσεις			
Υποχρεώσεις προς αντασφαλιστές	224.034	193.454	252.251
Αναβαλλόμενες φορολογικές υποχρεώσεις	(-)	(-)	2.447.846
Προβλέψεις	593.899	565.318	613.955
Λοιπές Υποχρεώσεις	11.635.100	9.735.664	9.265.903
ΣΥΝΟΛΟ ΥΠΟΧΡΕΩΣΕΩΝ	12.453.033	10.494.436	12.579.954
Ασφαλιστικές Προβλέψεις			
Μη δεδουλευμένα ασφαλιστρα	18.789.823	21.005.151	24.382.937
Ασφαλιστικές προβλέψεις εκκρεμών ζημιών	81.402.536	87.231.871	97.051.570
Λοιπές Ασφαλιστικές προβλέψεις	3.740.239	392.577	472.738
ΣΥΝΟΛΟ ΑΣΦΑΛΙΣΤΙΚΩΝ ΠΡΟΒΛΕΨΕΩΝ	103.932.598	108.629.599	121.907.245

Τα παραπάνω στοιχεία είναι βάσει Δ.Π.Χ.Α.

Οικονομική Ανάπτυξη

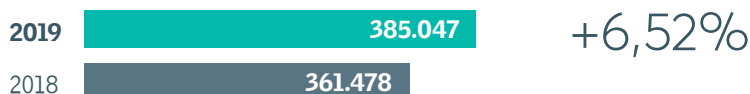
B. Οικονομικά μεγέθη

Ασφάλιστρα

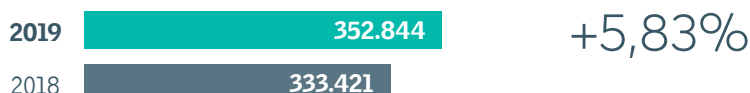
Το 2018 η INTERLIFE κατάφερε να αυξήσει τους πελάτες της κατά 2% (361.478) και τα Ασφαλισμένα Οχήματα κατά 1,07% (333.421). Το 2019 οι πελάτες της Εταιρείας αυξήθηκαν κατά 7% (385.047) και τα Ασφαλισμένα Οχήματα κατά 5,6% (352.844).

Τα Δεδολευμένα Μικτά Ασφάλιστρα ανήλθαν στα 60,84 εκατ. € το 2018 ενώ το 2019 σημείωσαν αύξηση 7,3% και ανήλθαν στα 65,26 εκατ. €.

Ασφαλισμένοι Πελάτες



Ασφαλισμένα Οχήματα



Παραγωγή

Την τριετία 2017 - 2019 η Εταιρεία κατέγραψε αύξηση παραγωγής της τάξης του 29,75%, έναντι του προβλεπόμενου 11,23% της παραγωγής των μελών της Ένωσης Ασφαλιστικών Εταιρειών Ελλάδους του κλάδου ζημιών.

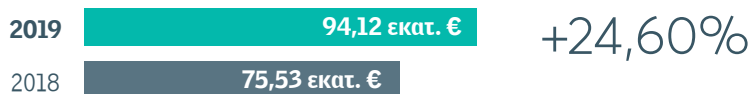
Εξέλιξη Παραγωγής



Ίδια Κεφάλαια

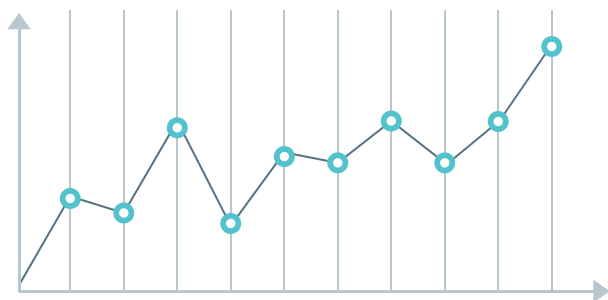
Τα Ίδια Κεφάλαια το 2018 έφτασαν τα 75,53 εκατ. € (αύξηση 8,3% έναντι του 2017) ενώ το 2019 έφτασαν τα 94,12 εκατ. € παρουσιάζοντας αύξηση 24,6% έναντι του 2018.

Μεταβολή Ιδίων Κεφαλαίων



Κέρδη προ φόρων

2019 **25,4 εκατ. €** +146,84%
 2018 **10,29 εκατ. €**



Κερδοφορία

Η Εταιρεία διατήρησε την κερδοφορία της σε υψηλά επίπεδα παρά το συνεχώς μεταβαλλόμενο οικονομικό και κοινωνικό περιβάλλον. Η INTERLIFE κατάφερε να αυξήσει την κερδοφορία της το 2018 στα 10,29 εκατ. € και στα 25,24 εκατ. € το 2019 σημειώντας αθροιστικά κέρδη της τάξης των 35,53 εκατ. €.

Δείκτες Φερεγγυότητας

2019 **MCR: 656,74%**
 2018 **MCR: 581,56%**

2019 **SCR: 177,08%**
 2018 **SCR: 171,75%**

Φερεγγυότητα

Η φερεγγυότητα της Εταιρείας ενισχύθηκε ακόμη περισσότερο με τους Δείκτες SCR στο 171,75% το 2018 και στο 177,08% το 2019. Επιπλέον ο δείκτης MCR έφτασε στο 581,56% και στο 656,74% το 2018 και το 2019 αντίστοιχα.

Σύνολο Αποθεμάτων

2019 **121,90 εκατ. €** +12,23%
 2018 **108,62 εκατ. €**

Αποθέματα

Το 2018 τα Αποθέματα της Εταιρείας αυξήθηκαν κατά 4,5% (108,62 εκατ. € έναντι 103,93 εκατ. €) ενώ το 2019 αυξήθηκαν κατά 17,3% και ανήλθαν σε 121,90 εκατ. €.

Οικονομική Ανάπτυξη

Γ. Οικονομικά αποτελέσματα

Ουσιαστικό Θέμα
για την INTERLIFE Ασφαλιστική

4,04

Ουσιαστικό Θέμα
για τους Κοινωνικούς Εταίρους

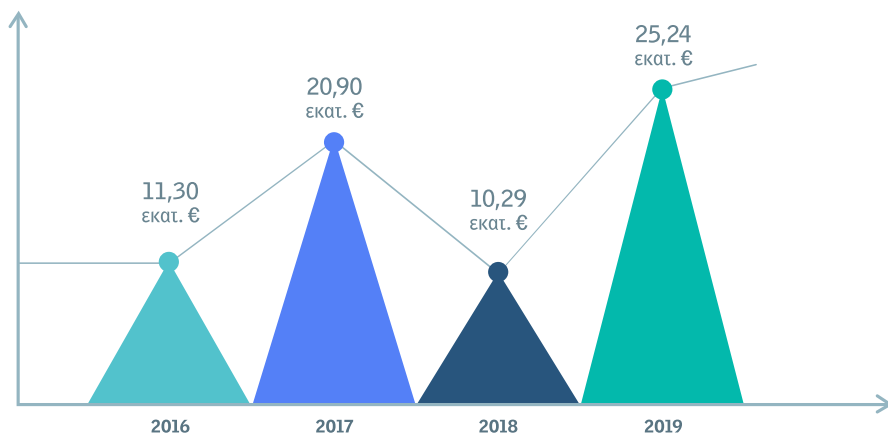
4,13

Αποτέλεσμα βάσει διαδικασίας Ουσιαστικότητας
σε κλίμακα [1-5] όπου 1 «Καθόλου σημαντικό» και 5 «Πολύ σημαντικό»

Προσαρμοστικότητα & στοχοπροσήλωση

Η Εταιρεία προσαρμόζεται σε κάθε εξωγενή παράγοντα και ανταποκρίνεται με ταχύτητα και ευελιξία στις θεσμικές εξελίξεις. Με συνέπεια, στοχοπροσήλωση, ορθολογικές δαπάνες και σεβασμό προς το επενδυτικό και καταναλωτικό κοινό, σημειώνει σταθερή αναπτυξιακή πορεία και μια κερδοφόρα ανάπτυξη.

Εξέλιξη Κερδοφορίας



Δεδουλευμένα
Ασφάλιστρα και
Δικαιώματα

65,26 εκατ. €
αύξηση 7,3%

Ακίνητα

27,94 εκατ. €
αύξηση 14,6%

Ενεργητικό

228 εκατ. €
αύξηση 17,4%

Επενδύσεις

207,47 εκατ. €
αύξηση 19,8%

Αξιόγραφα

179,53 εκατ. €
αύξηση 20,7%

Ίδια Κεφάλαια

94,12 εκατ. €
αύξηση 24,6%

Κέρδη προ φόρων

25,24 εκατ. €
αύξηση 145,29%

Εξέλιξη Οικονομικών Μεγεθών

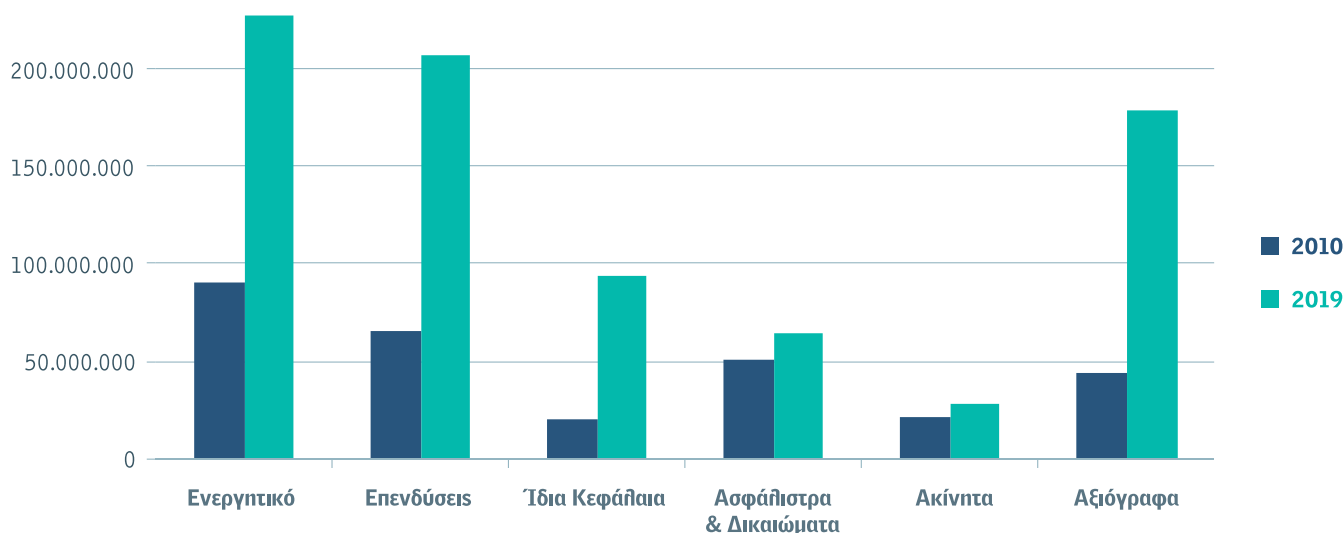
Έτος	Ενεργητικό	Επενδύσεις	Ίδια Κεφάλαια	Ασφάλιστρα & Δικαιώματα	Ακίνητα	Αξιόγραφα
2010	90.703.750	65.882.359	20.127.641	50.795.723	21.395.131	44.487.228
2011	92.275.011	65.321.848	20.784.307	45.946.034	21.440.671	43.881.177
2012	104.803.224	83.070.049	27.889.528	45.663.718	22.024.790	61.045.259
2013	125.912.297	99.085.819	38.601.615	49.357.231	24.732.391	74.404.392
2014	132.376.459	107.824.354	43.204.423	44.988.637	22.825.793	84.988.561
2015	146.728.010	129.998.383	47.853.667	50.751.296	22.895.223	107.103.160
2016	161.093.125	146.823.721	55.625.128	52.025.961	22.516.389	124.307.332
2017	186.127.443	169.337.077	69.741.813	55.307.709	23.364.412	145.972.665
2018	194.660.857	173.162.921	75.536.821	60.849.625	24.378.088	148.784.833
2019	228.608.217	207.474.506	94.121.018	65.268.631	27.944.772	179.529.733

Πηγή: Δημοσιευμένοι Ισολογισμοί & Λογιστικές Καταστάσεις της INTERLIFE Ασφαλιστικής

Τα στοιχεία από το έτος 2009 και μετά, είναι βάση ΔΠΧΑ.

Οι αξίες των ακινήτων αναφέρονται σε εύλογες αξίες και συμπεριλαμβάνουν αποσβέσεις.

Οικονομική Εξέλιξη 10ετίας



Οικονομική Ανάπτυξη

Δ. ΕΠΕΝΔΥΣΕΙΣ

Ουσιαστικό Θέμα
για την INTERLIFE Ασφαλιστική

4,16

Ουσιαστικό Θέμα
για τους Κοινωνικούς Εταίρους

4,28

Αποτέλεσμα βάσει διαδικασίας Ουσιαστικότητας
σε κλίμακα [1-5] όπου 1 «Καθόλου σημαντικό» και 5 «Πολύ σημαντικό»

Υπευθυνότητα & Ανάπτυξη

Οι επενδύσεις αποτελούν καίριο κομμάτι της οικονομικής ευρωστίας της Εταιρείας. Με συνετό υπολογισμό, αποφυγή υψηλών ρίσκων και ηλελογισμένες επενδυτικές αποφάσεις αναπτύσσει το χαρτοφυλάκιο της και ενισχύει την κερδοφόρα μακρόχρονη πολιτική της.



Επενδύσεις
2010

€65,9 ΕΚΑΤ.

Επενδύσεις
2014

€107,8 ΕΚΑΤ.

2010

2011

2012

2013

2014

Σύνθεση Επενδύσεων

(ποσά σε EUR)

	2018	2019	Μεταβολή %
Ακίνητα	24.378.088	27.944.772	14,63%
Μετοχές	14.722.229	11.391.218	-22,63%
Μερίδια Αμοιβαίων Κεφαλαίων	51.856.509	63.808.829	23,05%
Ομόλογα	59.485.065	72.193.577	21,36%
Προθεσμιακές Καταθέσεις	22.721.029	32.136.110	41,44%
ΣΥΝΟΛΟ ΕΠΕΝΔΥΣΕΩΝ	173.162.920	207.474.506	19,81%

Επενδύσεις
2019**€207,5** εκατ.

Σύνθεση Επενδύσεων 2019

Προθεσμιακές
Καταθέσεις

15,49%

Ακίνητα

13,47%

Μετοχές

5,49%

Ομόλογα

34,80%

Μερίδια
Αμοιβαίων
Κεφαλαίων

30,76%

Τα παραπάνω στοιχεία είναι βάσει Δ.Π.Χ.Α. Η αποτίμηση των αξιογράφων είναι με 31/12/2019.
Οι αξίες των ακινήτων είναι κατ' εκτίμηση και αναφέρονται σε εύλογες αξίες.

Κοινωνικό Προϊόν

Τη διετία 2018 - 2019 η INTERLIFE παρήγαγε και διένειμε Κοινωνικό Προϊόν αξίας 51,38 εκατ. €, ποσό που αντιστοιχεί στο 40% της Παραγωγής Ασφαλίσεων, η οποία αθροιστικά για τα δύο έτη έφτασε τα 126 εκατ. €.

Ουσιαστικό θέμα
για την INTERLIFE Ασφαλιστική

4,04

Ουσιαστικό θέμα
για τους Κοινωνικούς Εταίρους

4,13

Αποτέλεσμα βάσει διαδικασίας Ουσιαστικότητας
σε κλίμακα [1-5] όπου 1 «Καθόλου σημαντικό» και 5 «Πολύ σημαντικό»

 **40%** της Παραγωγής
Ασφαλίσεων της INTERLIFE
επεστράφη στην αγορά 



Προσφέρω ...αλλιώς

Βασικός άξονας λειτουργίας

Στόχος μας η δόμηση μιας κοινωνίας ίσων ευκαιριών, προσβάσιμη και εύρωστη. Με ισχυρό και δίκαιο παρόν και λαμπρότερο μέλλον.

Περιεχόμενα Ενότητας

Προσφέρω ...αλλιώς

❶ Η πορεία του προγράμματος "Προσφέρω ...αλλιώς"

❷ Προσφέρω ...αλλιώς στο Ανθρώπινο Δυναμικό

Εργασιακές Σχέσεις και Πρακτικές

Αύξηση Προσωπικού
Ισότητα Ευκαιριών
Στελέχωση

Εκπαίδευση και Επιμόρφωση Εργαζομένων

Εκπαίδευση Ενδιαφερόμενων
Σεμινάρια, Master Classes, Workshops 2018 - 2019

Αξιολόγηση και Επιβράβευση Εργαζομένων

TEA INTERLIFE Ν.Π.Ι.Δ.
Επιβράβευση Εργαζομένων
Πρόσθετες Παροχές προς το Ανθρώπινο Δυναμικό
Εσωτερική Επικοινωνία στην INTERLIFE

❸ Προσφέρω ...αλλιώς στην Κοινωνία

Κοινωνικό Πρόσωπο
Ο ρόλος της INTERLIFE
"Προσφέρω ...αλλιώς" σε Φορείς, Ιδρύματα και Δομές
"Προσφέρω ...αλλιώς" στον Πολιτισμό και την Παιδεία
"Προσφέρω ...αλλιώς" στον Αθλητισμό

❹ Προσφέρω ...αλλιώς στην Αγορά

Το αποτύπωμα της INTERLIFE στην Ασφαλιστική Αγορά
Υπεύθυνα Προϊόντα και Υπηρεσίες
Η θέση της INTERLIFE στο Ασφαλιστικό Γίγνεσθαι
TEA INTERLIFE Ν.Π.Ι.Δ.
Σημεία Υπεροχής της Εταιρείας

❺ Προσφέρω ...αλλιώς στο Περιβάλλον

Το αποτύπωμα της INTERLIFE στο Περιβάλλον
Δράσεις Βιωσιμότητας
Ανακύκλωση και Εξοικονόμηση Ενέργειας
Πράσινες Χορηγίες

❻ Εθελοντισμός

Μια ισχυρή ηθική αλυσίδα

Η πορεία του προγράμματος «Προσφέρω ...αλλιώς»

Το "Προσφέρω ...αλλιώς" είναι το πρόγραμμα Εταιρικής Υπευθυνότητας που υλοποιεί η INTERLIFE Ασφαλιστική με στόχο τη διαρκή προσφορά στην κοινωνία, μέσα από πρωτοβουλίες, δράσεις και χορηγικές ενέργειες.

Έναρξη Προγράμματος «Προσφέρω ...αλλιώς»

Ένταξη υφιστάμενων χορηγιών και ενίσχυσή τους

Ίδρυση Ομάδας Εθελοντών Αιμοδοτών INTERLIFE

Ενίσχυση Κοινωνικών Παντοπωλείων



2012

Αύξηση των ενεργειών υπευθυνότητας

Ένταξη συλλόγων με κοινωνικό χαρακτήρα

Ένταξη φορέων κοινωφελούς δράσης

Χορηγικές ενέργειες για την Παιδεία το Περιβάλλον



2013

Δημοσίευση 1ης Έκθεσης Εταιρικής Κοινωνικής Ευθύνης 2012

Προσθήκη νέων φορέων και αύξηση δράσεων

Στήριξη εντεταγμένων συλλόγων και φορέων και ένταξη νέων

Διεύρυνση δικτύου ωφελούμενων Κοινωνικών Παντοπωλείων

Συμμετοχή εργαζομένων σε εθελοντικές δράσεις



2014

Δημοσίευση του 2ου Απολογισμού Εταιρικής Κοινωνικής Ευθύνης για το έτος 2013, βάσει των διεθνών προτύπων ηογοδοσίας Global Reporting Initiative (GRI-G3.1)

Υποστήριξη Νέων Πυλώνων και ενίσχυση υφιστάμενων δράσεων

Ένταξη χορηγιών για στον Πολιτισμό

Ενίσχυση του Αθλητισμού και του Ναυταθλητισμού

Αύξηση παροχών στα Κοινωνικά Παντοπωλεία



2015

Συνοπτικά το έργο του προγράμματος

Στήριξη
50+
Κοινωνικών
Φορέων

μέσω του προγράμματος
Προσφέρω ...αλλιώς ή και με την εθελοντική
συμμετοχή Εργαζομένων & Διοίκησης

Διανομή
30+
Τόνων
Τροφίμων

σε Κοινωνικά Παντοπωλεία και Συσσίτια
σε ολόκληρη την Ελλάδα, σε τακτά χρονικά
διαστήματα ή και σε έκτακτες ανάγκες

Επαύξηση κοινωνικών συνεργειών

Διεύρυνση δικτύου
των ωφεληόμενων
παντοπωλείων και αύξηση
των παροχών

Ένταξη νέων Φορέων
και Συλλόγων



Ενίσχυση του Εθελοντισμού

Εθελοντική συμμετοχή
εργαζομένων σε δράσεις

Αύξηση Κοινωνικής
Προσφοράς

Ενίσχυση επιπλέον
Κοινωνικών Παντοπωλείων



Επέκταση χορηγιών σε όλη της Ελλάδα

Ένταξη του
Συλλόγου Αιμοδοτών
Καρπάθου

Υποστήριξη της ΕΟΔ
(Ελληνικής Ομάδας
Διάσωσης)

Ενίσχυση επιπλέον
Κοινωνικών Παντοπωλείων

Για τον Πολιτισμό και την Παιδεία

Πολιτιστική Χορηγία
στο ΚΘΒΕ

Στήριξη της Ελληνικής
Ρητορικής Εταιρείας

Στήριξη Κοινωνικών
Παντοπωλείων



2016

2017

2018

2019

Δημοσίευση του 3ου Απολογισμού
Εταιρικής Υπευθυνότητας για τα
έτη 2014 - 2015, βάσει των αρχών
του Global Reporting Initiative
(GRI-G4)

Δημοσίευση του 4ου Απολογισμού
Εταιρικής Υπευθυνότητας για τα
έτη 2016 - 2017, βάσει των αρχών
του Global Reporting Initiative
(GRI-G4)

Προσφέρω ...αλλιώς στο Ανθρώπινο Δυναμικό

Το Ανθρώπινο Δυναμικό αποτελεί κινητήριο δύναμη και ανταγωνιστικό πλεονέκτημα της INTERLIFE.
Η Εταιρεία στοχεύει στην εξέλιξη των ανθρώπων της μέσω εκπαιδευτικών σεμιναρίων, παροχών και συνεχούς υποστήριξης.

Περιεχόμενα Ενότητας Προσφέρω ...αλλιώς στο Ανθρώπινο Δυναμικό

❶ Εργασιακές Σχέσεις και Πρακτικές

Ατομική Εξέλιξη & Συλλογική Ανάπτυξη
Αύξηση Προσωπικού
Ισότητα Ευκαιριών
Στελέχωση

❷ Εκπαίδευση & Επιμόρφωση Εργαζομένων

Εκπαίδευση Ενδιαφερόμενων
Σεμινάρια, Master Classes, Workshops 2018 – 2019

❸ Αξιολόγηση & Επιβράβευση Εργαζομένων

TEA INTERLIFE Ν.Π.Ι.Δ.
Επιβράβευση Εργαζομένων
Πρόσθετες Παροχές προς το Ανθρώπινο Δυναμικό
Εσωτερική Επικοινωνία στην INTERLIFE

Ισότητα στην πράξη

45,75%
των εργαζομένων
είναι γυναίκες

καθώς και το 33% του Διοικητικού Συμβουλίου

Εργασιακές Σχέσεις και Πρακτικές

Με σεβασμό προς το άτομο, η Εταιρεία επενδύει και εκπαιδεύει τους ανθρώπους της, ενδυναμώνει το αίσθημα συλλογικότητας και ενισχύει την ανταγωνιστικότητά της.

Ουσιαστικό Θέμα
για την INTERLIFE Ασφαλιστική

4,07

Ουσιαστικό Θέμα
για τους Κοινωνικούς Εταίρους

4,22

Αποτέλεσμα βάσει διαδικασίας Ουσιαστικότητας

σε κλίμακα [1-5] όπου 1 «Καθόλου σημαντικό» και 5 «Πολύ σημαντικό» (Αποφυγή Διακρίσεων - Ίσες Ευκαιρίες)

Η ατομική εξέλιξη κάθε εργαζόμενου, εφαλτήριο συλλογικής ανάπτυξης

Η προαγωγή ενός δίκαιου και αξιοκρατικού εργασιακού περιβάλλοντος αποτελεί βασική προτεραιότητα και μέριμνα της INTERLIFE. Η διοίκηση της Εταιρείας, δείχνει έμπρακτα το ενδιαφέρον της για τους εργαζόμενους της υπολογίζοντας τον καθένα ως ξεχωριστή μονάδα με προσωπικές δεξιότητες και ανάγκες. Η προστασία των δικαιωμάτων και η προάσπιση της εργασιακής τους ελευθερίας βρίσκονται στον πυρήνα της εταιρικής φιλοσοφίας και κουλτούρας.

Στην INTERLIFE, ο εργασιακός χώρος αποτελεί τόπο ελεύθερης έκφρασης, προσωπικής εξέλιξης και δημιουργίας όπου όλοι έχουν τη δυνατότητα να εξελιχθούν. Η θέση κάθε εργαζομένου στην Εταιρεία και η διασφάλιση ενός άριστου εργασιακού περιβάλλοντος αποτελούν πυξίδα για τη βιωσιμότητά της.

« Χτίζουμε το μέλλον που μας αξίζει με **στρατηγικό συνεργάτη** της επιχειρηματικής μας δραστηριότητας τους ανθρώπους μας »

Αύξηση Προσωπικού

Κατά τη διετία 2018 - 2019 αυξήθηκε το πλήθος των εργαζομένων στην Εταιρεία κατά 9% με τη δημιουργία νέων θέσεων εργασίας παρά τη γενικευμένη Ύφεση. Οι θέσεις αυτές καλύφθηκαν από άτομα υψηλού επαγγελματικού επιπέδου αληιά και ακέραιου χαρακτήρα, σε ευθυγράμμιση με την φιλοσοφία της INTERLIFE ότι οι εργαζόμενοι αποτελούν κινητήρια δύναμη ανάπτυξης και προόδου.

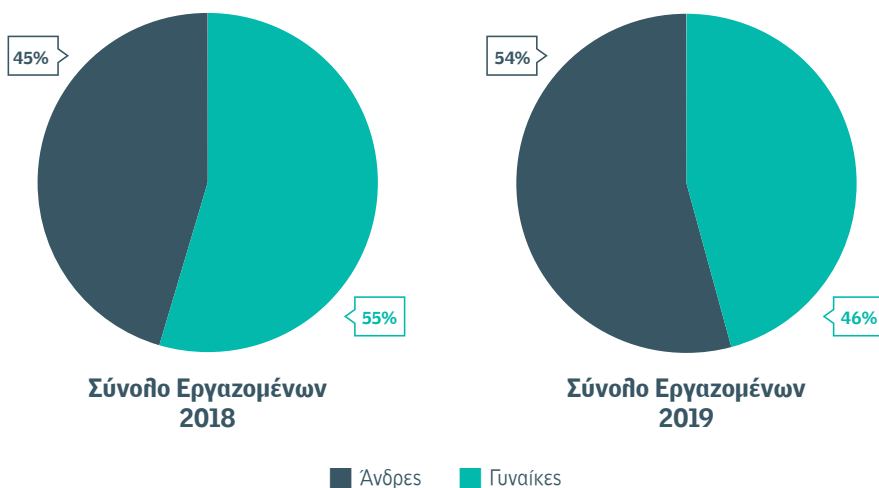
Η γνώση, η επιμέλεια, οι ισχυροί δεσμοί και η συνεχής εξέλιξη των εργαζομένων δίνουν βήμα στο Ανθρώπινο Δυναμικό της Εταιρείας να αξιοποιήσει τις ικανότητες και τη δημιουργικότητα του με στόχο την επίτευξη, τόσο των επιχειρησιακών, όσο και των προσωπικών στόχων.



Αύξηση προσωπικού κατά 9%
τη διετία 2018 - 2019

Ισότητα Ευκαιριών

Η Εταιρεία εκτιμά την ισότητα ευκαιριών ως μείζον θέμα. Έτσι, κατά τη διετία 2018 - 2019, εξακολούθησε να προωθεί τις ίσες ευκαιρίες μεταξύ των φύλων κάνοντας την ισότητα πράξη. Συγκεκριμένα, το 46% του συνόλου των εργαζομένων είναι γυναίκες και το 33% των μελών του Διοικητικού Συμβουλίου.



Το 2018 το ποσοστό γυναικών σε υψηλόβαθμες θέσεις ήταν 39%, ενώ το 2019 έφτασε το 41%. Συγκεκριμένα:

31/12/2018

Ανώτατη Βαθμίδα: 11 Άνδρες, 7 Γυναίκες
Λοιπό Προσωπικό: 48 Άνδρες, 64 Γυναίκες

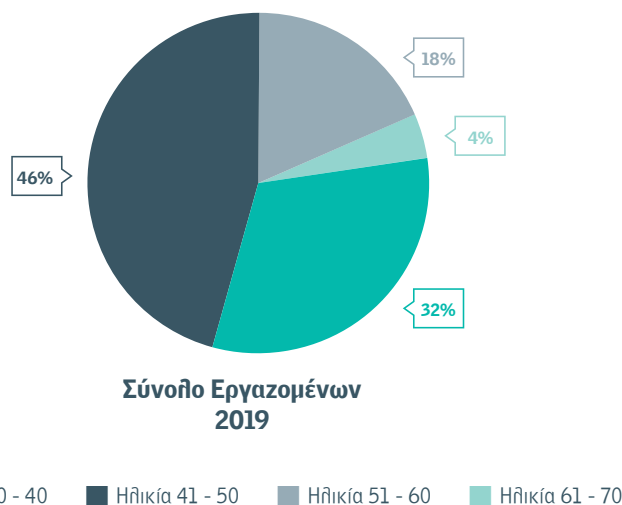
31/12/2019

Ανώτατη Βαθμίδα: 10 Άνδρες, 7 Γυναίκες
Λοιπό Προσωπικό: 73 Άνδρες, 63 Γυναίκες

Στελέχωση

Αποστολή και στόχος της INTERLIFE είναι διαχρονικά η προσέλκυση και ανάδειξη στελεχών με αξία και ήθος, στοιχεία που ταυτίζονται με την εταιρική της εικόνα.

Η επιλογή υποψηφίων για την κάλυψη θέσεων διέπεται από κανονισμούς αξιοκρατίας, ισότητας και δικαιοσύνης. Η διαδικασία για την κάλυψη των θέσεων πραγματοποιείται από το Τμήμα Ανθρώπινου Δυναμικού της INTERLIFE Ασφαλιστικής, η οποία παρέχει ίσες και δίκαιες ευκαιρίες, ευνοεί την ανοιχτή επικοινωνία με τους υποψηφίους μέσα από τη διαδικτυακή υποδοχή βιογραφικών.



1 στους 2 εργαζόμενους είναι ηλικίας από 25 έως 45 ετών

Το 2019 το ποσοστό εργαζομένων παραγωγικής ηλικίας 25 έως 45 ετών που απασχολήθηκε στην Εταιρεία ήταν 52,41%. Συγκεκριμένα:

31/12/2019

Ηλικία 20 έως 40 ετών: 45 εργαζόμενοι
 Ηλικία 41 έως 50 ετών: 65 εργαζόμενοι
 Ηλικία 51 έως 60 ετών: 26 εργαζόμενοι
 Ηλικία 61 έως 70 ετών: 6 εργαζόμενοι

Πρώθηση νέων στην αγορά εργασίας

Η Εταιρεία συνεργάζεται με τα Γραφεία Διασύνδεσης Εκπαιδευτικών Ιδρυμάτων, συμμετέχοντας σε «Μέρες Καριέρας» με σκοπό την κάλυψη θέσεων από νέες και νέους που βρίσκονται στα πρώτα τους επαγγελματικά βήματα.

Braingain Vs Braindrain

Η μεταστροφή του braindrain σε braingain αποτελεί για την INTERLIFE ένα στοιχείο που αξίζει να κερδηθεί και σ' αυτή την κατεύθυνση επενδύει στον εκσυγχρονισμό των συνθηκών εργασίας, προωθεί ευέλικτες μορφές απασχόλησης, αξιοκρατική αμοιβή και τη θέσπιση κινήτρων απόδοσης και παραγωγικότητας.

Εκπαίδευση & Επιμόρφωση Εργαζομένων

Ύψιστη προτεραιότητα της INTERLIFE Ασφαλιστικής είναι η μάθηση και η γνώση, τα οποία αποτελούν πυλώνες εξέλιξης και προόδου των ανθρώπων της αλλά και της ίδιας της Εταιρείας.

Ουσιαστικό Θέμα
για την INTERLIFE Ασφαλιστική

3,91

Ουσιαστικό Θέμα
για τους Κοινωνικούς Εταίρους

4,14

Αποτέλεσμα βάσει διαδικασίας Ουσιαστικότητας
σε κλίμακα [1-5] όπου 1 «Καθόλου σημαντικό» και 5 «Πολύ σημαντικό»
(Εκπαίδευση & Κατάρτιση Ανθρώπινου Δυναμικού & Συνεργατών)

Εκπαίδευση Ενδιαφερόμενων

Με στρατηγικό προγραμματισμό και οργάνωση επενδύει στην εκπαίδευση και επιμόρφωσή τους στοχεύοντας στη βελτίωση της απόδοσης και της αποτελεσματικότητας αλλά και στην ανάπτυξη νέων ικανοτήτων. Για αυτόν τον λόγο διενεργούνται συχνά σεμινάρια και workshops, τόσο στο αμφιθέατρο της Εταιρείας στη Θεσσαλονίκη όσο και σε όλες τις Περιφερειακές Διευθύνσεις και Υποκαταστήματα.

Όλα τα σεμινάρια και workshops υλοποιούνται με την υποστήριξη εκπαιδευτικών ιδρυμάτων. Το εκπαιδευτικό προσωπικό αποτελείται από επαγγελματίες του χώρου, καθηγητές και ειδικούς με υψηλή κατάρτιση και εμπειρία.

Τη διετία 2018 - 2019 πραγματοποιήθηκαν περισσότερα από 10 σεμινάρια συνοδικής διάρκειας μεγαλύτερης των 30 εκπαιδευτικών ωρών.

Δια Βίου Μάθηση και Επιβράβευση

Η Διοίκηση της Εταιρείας στηρίζει το ανθρώπινο δυναμικό και στέκει αρωγός στην καλλιέργεια της επαγγελματικής και προσωπικής τους εξέλιξης.

Η συνεχής εξέλιξη και πρόοδος ανταμείβεται και επιβραβεύεται μέσα από τα εταιρικά βραβεία «Δια Βίου Μάθησης».

**Σεμινάρια, MasterClasses
Workshops 2018 - 2019**

**για το
Ανθρώπινο
Δυναμικό**

**για όλα τα
Ενδιαφερόμενα
Μέρη**



**ΕΚΠΑΙΔΕΥΤΙΚΑ
ΣΕΜΙΝΑΡΙΑ**

Επίγνωση Ασφάλειας
Συστημάτων
κατά την Εργασία

Αποτελεσματική
Ενδοεταιρική
Επικοινωνία

Διαδικασίες
Εσωτερικής
Λειτουργίας

Κώδικας
Συμπεριφοράς
Στελεχών



**MARKETING
MASTERCLASSES**

Τεχνικές Πωλήσεων
Ασφαλίσεων Υγείας

Αποτελεσματική
Πώληση και Ποιοτική
Εξυπηρέτηση

Κοινωνική Δικτύωση
και Πολυμέσα
Επικοινωνίας



**WORKSHOPS
ΠΩΛΗΣΩΝ**

Νέα Προϊόντα
INTERLIFE

Ιδιωτικές
Ασφαλίσεις Υγείας



**ΕΚΠΑΙΔΕΥΤΙΚΑ
ΣΕΜΙΝΑΡΙΑ**

Οδηγία IDD και
επιδράσεις στην
Ασφαλιστική Αγορά

Επεξεργασία
Προσωπικών
Δεδομένων και
Κανονισμός GDPR



**MARKETING
MASTERCLASSES**

Re Branding your
Business (ΕΕΔΕ)

Building Your
Personal Profile
(ΕΕΔΕ)

Αποτελεσματική
Εξυπηρέτηση
Πελατών (AR-PR)

Υπεύθυνο Επιχειρείν
στην Πράξη (ΕΕΔΕ)



**WORKSHOPS
ΠΩΛΗΣΩΝ**

Νέα Προγράμματα
Υγείας της
INTERLIFE

Τεχνικές Προώθησης
Προγράμματος
Υγείας

Ενημερωτικές Εκδηλώσεις

Πρώτες Βοήθειες
σε συνεργασία με την ΕΟΔ

Πρόληψη & Έγκαιρη Διάγνωση
Καρκίνου σε συνεργασία
με το ΑΛΜΑ ΖΩΗΣ

Αξιολόγηση & Επιβράβευση Εργαζομένων

Για την INTERLIFE το εργασιακό περιβάλλον έχει σημαίνοντα ρόλο στη δημιουργία σχέσης εμπιστοσύνης μεταξύ Εργαζομένων και Διοίκησης.

Ουσιαστικό Θέμα
για την INTERLIFE Ασφαλιστική

4,05

Ουσιαστικό Θέμα
για τους Κοινωνικούς Εταίρους

4,28

Αποτέλεσμα βάσει διαδικασίας Ουσιαστικότητας

σε κλίμακα [1-5] όπου 1 «Καθόλου σημαντικό» και 5 «Πολύ σημαντικό» (Παροχές σε ανθρώπινο Δυναμικό))

TEA INTERLIFE Ν.Π.Ι.Δ.

Σκοπός του TEA INTERLIFE είναι η χορήγηση παροχών επαγγελματικής ασφαλιστικής προστασίας, πέραν της παρεχόμενης από την υποχρεωτική κοινωνική ασφάλιση, για την κάλυψη των ασφαλιστικών κινδύνων του γήρατος, της αναπηρίας και του θανάτου. Από τον Ιούνιο του 2019 που ξεκίνησε η λειτουργία του Ταμείου Επαγγελματικής Ασφάλισης της INTERLIFE, όλοι οι εργαζόμενοι του Ομίλου της INTERLIFE, έχουν τη δυνατότητα να συμμετάσχουν και εξασφαλίσουν την παροχή ενός εφάπαξ ποσού με τη συμπλήρωση των απαραίτητων χρονικών κριτηρίων.

Επιβράβευση Εργαζομένων

Η Εταιρεία, παρέχει κίνητρα σε όλους, επιβραβεύει κάθε επιτυχία στόχου που κατακτάται και ενθαρρύνει και αναγνωρίζει την προσήλωση των εργαζομένων στις αρχές και τη φιλοσοφία της, τη συνέπεια και την παραγωγικότητα. Έτσι, αναδεικνύει την προσφορά των εργαζομένων που αποτελούν πρότυπα επαγγελματισμού, καθιερώνοντας τη βράβευσή τους, σε ετήσια βάση, μέσα από μια διαδικασία αξιολόγησης με αξιοκρατία, αντικειμενικότητα και διαφάνεια.

Spotlight Action

Η Εταιρεία τα χρόνια αναφοράς του Απολογισμού έχει απονείμει χρηματικά έπαθλα σε 13 εργαζομένους της, οι οποίοι, παράλληλα με την εργασία τους, ολοκλήρωσαν με επιτυχία τις μεταπτυχιακές τους σπουδές.

Πρόσθετες Παροχές προς το Ανθρώπινο Δυναμικό



Εσωτερική Επικοινωνία στην INTERLIFE

Η αμφίδρομη εσωτερική επικοινωνία στην INTERLIFE, η οποία αποτελεί θεμέλιο διαφάνειας και ομαλής λειτουργίας, πραγματοποιείται μέσω:

- » Τακτικής έκδοσης Δελτίων Τύπου για τις δράσεις και τα νέα της Εταιρείας
- » Newsletter εταιρικών ανακοινώσεων, πολιτικών κ.ά.
- » Social Media της Εταιρείας
- » Ηλεκτρονικού περιοδικού INTERLIFE magazine που εκδίδεται κάθε 3μηνο με θεματολογία εταιρικά νέα, δράσεις Εταιρικής Υπευθυνότητας, θέματα ασφαλιστικής αγοράς, οικονομίας κ.ά.
- » Ανοιχτών διαύλων επικοινωνίας μεταξύ Διοίκησης και Εργαζομένων
- » Συμμετοχής των εργαζομένων σε έρευνες που πραγματοποιεί η Εταιρεία

Προσφέρω ...αλλιώς στην Κοινωνία

Με στόχο την κοινωνική ευημερία, την ανάπτυξη, τη βιωσιμότητα και την προαγωγή της ισότητας και των ίσων ευκαιριών, η INTERLIFE Ασφαλιστική προχώρησε σε σειρά Κοινωνικών Δράσεων προσφοράς.

Περιεχόμενα Ενότητας Προσφέρω ...αλλιώς στην Κοινωνία

1 Κοινωνικό Πρόσωπο

Εταιρικές δράσεις και κοινωνικά οφέλη
Ο ρόλος της INTERLIFE

2 "Προσφέρω ...αλλιώς" σε Φορείς, Ιδρύματα και Δομές

Κοινωνικά Παντοπωλεία
Άλημα Ζωής Νομού Θεσσαλονίκης
ΕΛΕΠΑΠ
Πανελλήνιος Σύλλογος Παραπηληγικών
Σύλλογος Συνδρόμου DOWN Ελλάδος
Σύλλογος Αυτιστικών ΑΧΤΙΔΑ
Σύλλογος ΑΓΑΠΗ Χαλκιδική
Κέντρο Μέριμνας Οικογένειας και Παιδιού
Σύλλογος Αιμοδοτών Καρπάθου
Γιατροί του Κόσμου
Ελληνική Ομάδα Διάσωσης ΕΟΔ
Εθελοντική Διασωστική Ομάδα ΟΦΚΑΘ

3 "Προσφέρω ...αλλιώς" στον Πολιτισμό και την Παιδεία

Κρατικό Θέατρο Βορείου Ελλάδος
Ρητορική Εταιρεία Ελλάδος

4 "Προσφέρω ...αλλιώς" στον Αθλητισμό

Ιστιοπλοϊκός Όμιλος Ηρακλείου
Ποδηλατικός Όμιλος ΚΑΣΤΡΟ
Ποδηλατικός Όμιλος ΒΕΛΟΣ

Κοινωνικό Πρόσωπο

Οι ανθρώπινες αξίες και ο σεβασμός στον άνθρωπο αποτελούν σημείο αναφοράς όλων των δράσεων της INTERLIFE. Η πορεία και η επίδοση της Εταιρείας είναι άρρηκτα συνδεδεμένη με τη φιλοσοφία **«Πάνω απ' όλα ο άνθρωπος»** και τις αρχές της υπεύθυνης επιχειρηματικότητας.

Ουσιαστικό θέμα
για την INTERLIFE Ασφαλιστική

3,92

Ουσιαστικό θέμα
για τους Κοινωνικούς Εταίρους

3,99

Αποτέλεσμα βάσει διαδικασίας Ουσιαστικότητας
σε κλίμακα [1-5] όπου 1 «Καθόλου σημαντικό» και 5 «Πολύ σημαντικό»

Εταιρικές δράσεις και κοινωνικά οφέλη

Μέσω του στρατηγικού της σχεδιασμού, τη διετία 2018 - 2019, η Εταιρεία υλοποίησε και υποστήριξε δράσεις με άμεσα και έμμεσα κοινωνικά και οικονομικά οφέλη προς το ευρύτερο κοινωνικό σύνολο. Οι φορείς και δομές που υποστηρίχθηκαν και οι δράσεις που σχεδιάστηκαν, βασίστηκαν και επιλέχθηκαν με δίκαια και ορθολογικά κριτήρια.

Στόχος του Προγράμματος Εταιρικής Κοινωνικής Ευθύνης «Προσφέρω ...αλλιώς» της INTERLIFE, δεν είναι η αποσπασματική και μεμονωμένη στήριξη των μερών και των κοινωνικών εταίρων αλλά ο μακροπρόθεσμος σχεδιασμός και η συνεπής προσφορά. Αυτό επιδιώκεται από όλους, ενώ με αυτόν τον τρόπο είναι εφικτή η αξιολόγηση των εταιρικών δράσεων και σε βάθος ετών αποτυπώνεται ξεκάθαρα η αποδοτικότητά τους.

Ο ρόλος της INTERLIFE



ΑΠΟΣΤΟΛΗ ΕΥΘΥΝΗΣ



Οικονομική, Κοινωνική,
Πολιτιστική και
Περιβαλλοντική
στήριξη με κοινωνικό
αντίκτυπο

ΠΑΡΑΓΩΓΗ ΑΞΙΑΣ



Δημιουργούμε αξία
και με προϊόντα
που καλύπτουν τις
ασφαλιστικές ανάγκες
των ανθρώπων



ΕΠΙΣΤΡΟΦΗ ΚΕΡΔΩΝ



Επιστρέφουμε στην
Κοινωνία μέρος των
Κερδών μας με στόχο
την ανάπτυξη και την
προαγωγή αξιών



**Οικονομική & Κοινωνική Ανάπτυξη
συνυπάρχουν στην INTERLIFE**



Το μέλλον της Ηθικής Επιχειρηματικότητας είναι εδώ!

«Προσφέρω ...αλλιώς» σε Φορείς, Ιδρύματα και Δομές

Με θέληση, στρατηγικό σχεδιασμό και διοικητική ικανότητα, κοιτάμε το μέλλον με αισιοδοξία και στοχεύουμε στην ευημερία του συνόλου της Κοινωνίας για τις τωρινές και μελλοντικές γενιές.



Διανομή Τροφίμων

10.500kg

σε Κοινωνικές Δομές,
Συσσίτια και Παντοπωλεία

τη διετία 2018 - 2019 (+31,25% σε σχέση με την προηγούμενη διετία)



Το δικό μας
δίκτυο Αγάπης
και Προσφοράς
απλώνεται... σε όλη
την Ελλάδα!

Το 2012, σε μια περίοδο κοινωνικής και οικονομικής κρίσης, η INTERLIFE Ασφαλιστική, σηματοδότησε την έναρξη του Προγράμματος Εταιρικής Κοινωνικής Ευθύνης «Προσφέρω ...αλλιώς».

Η Διοίκηση της Εταιρείας και σύσσωμο το Ανθρώπινο Δυναμικό στάθηκε στο ύψος των περιστάσεων προσφέροντας χρόνο, σκέψεις και αγάπη για την υλοποίηση του Προγράμματος.

Κοινωνικά Παντοπωλεία

Το πρόγραμμα «Προσφέρω ...αλλιώς», από τον πρώτο χρόνο εφαρμογής του, ταυτίστηκε με τη προσφορά στα Κοινωνικά Παντοπωλεία. Μια δράση η οποία ξεκίνησε ως κίνηση αλληλεγγύης προς ευάλωτες κοινωνικές ομάδες και πλέον αριθμεί οκτώ χρόνια ενεργούς δράσης με πολλαπλούς αποδέκτες.

Κατά τη διετία 2018 - 2019, η Εταιρεία, απαντώντας σε αιτήματα κοινωνικών δομών, στήριξε πάνω από 20 Κοινωνικά Παντοπωλεία, Συσσίτια και Φορείς διανέμοντας περισσότερους από 10 τόνους τροφίμων σε ολόκληρη τη χώρα, από τον Έβρο και την Αλεξανδρούπολη, μέχρι τις Σέρρες, το Αμύνταιο, την Πρέβεζα, τη Θεσσαλονίκη και την Αθήνα. Επιπλέον, η INTERLIFE στάθηκε δίπλα στο έργο των ανθρώπων που, με υπερπροσπάθεια και με καθημερινό αγώνα, στηρίζουν και βοηθούν εκατοντάδες οικογένειες και συνανθρώπους μας που το έχουν ανάγκη.

Φέτος είμαστε ιδιαίτερα υπερήφανοι καθώς τη διετία 2018 - 2019 ξεπεράσαμε τις προσδοκίες μας αναφορικά με την ποσότητα των χορηγούμενων τροφίμων. Δέσμευσή μας, η συνεπής εφαρμογή της δράσης των Κοινωνικών Παντοπωλείων και η διεύρυνση του δικτύου αποδεκτών, μέσω αύξησης της προσφοράς μας.

Άλμα Ζωής Νομού Θεσσαλονίκης

Στον αγώνα για τη ζωή είμαστε μαζί!

Κάθε χρόνο, στην Ελλάδα, καταγράφονται περίπου 6.000 περιπτώσεις καρκίνου του μαστού. Ο Σύλλογος Γυναικών με Καρκίνο του Μαστού «Άλμα Ζωής» Νομού Θεσσαλονίκης με πρωτοβουλίες και δράσεις δίνει δύναμη στη μάχη των γυναικών με καρκίνο του μαστού.

Με περηφάνια, όλοι εμείς στην INTERLIFE Ασφαλιστική, στεκόμαστε δίπλα στον προσωπικό τους αγώνα για ζωή!

Spotlight Fact

Το 2018 ο Σύλλογος βράβευσε την INTERLIFE για την πολυετή συμπαράσταση της και την κοινωνική της ευαισθησία. Το βραβείο παρέλαβε η Γεωργία Βοτσαρίδου από την Πρόεδρο του Πανελληνίου Συλλόγου Άλμα Ζωής, Κλεοπάτρα Γαβριηλίδου.

ΕΛΕΠΑΠ

Όλοι διαφορετικοί... όλοι ίσοι

Η ΕΛΕΠΑΠ για περισσότερο από 80 χρόνια, προσφέρει τις υπηρεσίες της με μόντο «το δικαίωμα των παιδιών για μια ισότιμη ζωή». Περισσότερα από 100.000 παιδιά με κινητικές, κυρίως αναπηρίες και εγκεφαλική παράλυση έχουν ενταχθεί σε προγράμματα και δράσεις της ΕΛΕΠΑΠ.

Βρισκόμαστε δίπλα στους συνανθρώπους μας που το έχουν ανάγκη ...γιατί πίσω από κάθε δράση μας βρίσκονται πραγματικά πρόσωπα!

Our Cause...

Οι χορηγικές ενέργειες της Εταιρείας στηρίζουν άμεσα το έργο της ΕΛΕΠΑΠ και τα γενναία παιδιά της που καθημερινά αγωνίζονται για μια κοινωνία ίση και προσβάσιμη.

Πανελλήνιος Σύλλογος Παραπληγικών

Στο δρόμο για μια κοινωνία προσβάσιμη και ίση για κάθε άνθρωπο

Ο Πανελλήνιος Σύλλογος Παραπληγικών (Παράρτημα Μακεδονίας - Θράκης) αποτελεί τον κύριο εκφραστή των παραπληγικών, τετραπληγικών και βαριά κινητικά αναπήρων σε όλη τη Βόρεια Ελλάδα. Σκοπός και όραμα του Συλλόγου ήταν και είναι η κοινωνική ένταξη και αποδοχή των ατόμων με βαριές αναπηρίες και η βελτίωση της ποιότητας ζωής τους. Με πολυάριθμες δράσεις και συμμετοχές, έχει καταφέρει να ισχυροποιήσει τη θέση του και να πετύχει σημαντικά βήματα για τη δόμηση μιας δίκαιης και προσβάσιμης κοινωνίας.

We Act Because...

Μέσα από την χορηγική της δράση η INTERLIFE ενίσχυσε τη δυναμική τη δυναμική του Συλλόγου που έχει ως στόχο την καθημερινή υποστήριξη των συνανθρώπων μας με βαριές κινητικές δυσκολίες.



Σύλλογος Συνδρόμου Down Ελλάδος

Η μόνη μας διαφορά; Ένα παραπάνω χρωμόσωμα!

Με έτος ίδρυσης το 1990, ο Σύλλογος Συνδρόμου Down Ελλάδος, αποτελεί την πρώτη οργανωμένη ομάδα γονέων με παιδιά με σύνδρομο Down στη χώρα. Έχοντας ως όραμα μια κοινωνία ίσων ευκαιριών και διαβίωσης για όλους τους πολίτες και υιοθετώντας στο ακέραιο αυτές τις αρχές ο Σύλλογος είναι γνωστός για το σπουδαίο έργο του.

Η INTERLIFE, το 2019, καλωσόρισε το Σύλλογο Συνδρόμου Down στην αγκαλιά του «Προσφέρω ...αλλιώς».

Spotlight Action

Οι εργαζόμενοι και η Διοίκηση της INTERLIFE, για μία ακόμη φορά, με ευαισθησία και ανάγκη για κοινωνική προσφορά, απάντησαν στο αίτημα της Διοίκησης του Συλλόγου Down Ελλάδος. Έτσι, τα Χριστούγεννα του 2019, συγκέντρωσε χρήματα και προχώρησε στην αγορά ηλεκτρονικών συσκευών, τις οποίες είχε υποδείξει η Διοίκηση του Συλλόγου, με σκοπό την κάλυψη αναγκών των παιδιών.

Σύλλογος Αυτιστικών ΑΧΤΙΔΑ

Ενημερώνομαι. Ευαισθητοποιούμαι. Αποδέχομαι.

Ο Σύλλογος Αρωγής Γονέων και Φίλων Αυτιστικών Ατόμων Βορείου Ελλάδος «ΑΧΤΙΔΑ» παρέχει θεραπευτική εκπαίδευση σε αυτιστικά παιδιά ή παιδιά με έντονα αυτιστικά χαρακτηριστικά.

Η INTERLIFE Ασφαλιστική στηρίζει το έργο του Συλλόγου «ΑΧΤΙΔΑ», σημείο αναφοράς στην ενημέρωση και ευαισθητοποίηση του κοινού για τον αυτισμό.

Σύλλογος ΑΓΑΠΗ Χαλκιδικής

Με αγάπη ...για την «ΑΓΑΠΗ» και τους ανθρώπους της

Με βάση την κύρια και θεμελιώδη αρχή του αναπηρικού κινήματος «Τίποτα για τα άτομα με αναπηρία χωρίς τα άτομα με αναπηρία», ο Σύλλογος Ατόμων με Αναπηρία Ν. Χαλκιδικής «ΑΓΑΠΗ» από 1992 προσφέρει καθημερινά στην τοπική κοινωνία της Χαλκιδικής. Σκοπός του Συλλόγου είναι η αντιμετώπιση των διάφορων προβλημάτων που η αναπηρία και η κοινωνική περιθωριοποίηση φέρουν στην καθημερινή ζωή των ατόμων με αναπηρία.

Η INTERLIFE είναι σταθερός υποστηρικτής της "ΑΓΑΠΗΣ" από το 2016, χρονιά ένταξης του Συλλόγου στο πρόγραμμα «Προσφέρω ...αλλιώς».

Κέντρο Μέριμνας Οικογένειας & Παιδιού

Live Without Bullying

Το Κέντρο Μέριμνας Οικογένειας και Παιδιού υλοποιεί το «Live Without Bullying», ένα πρόγραμμα πρόληψης και αντιμετώπισης του σχολικού και διαδικτυακού εκφοβισμού που απευθύνεται τόσο σε παιδιά και εφήβους, από 10 έως 18 ετών, δίνοντάς τους τη δυνατότητα να επικοινωνήσουν με έναν εξειδικευμένο σύμβουλο, δωρεάν και ανώνυμα, αλληλά και σε ενηλίκους, γονείς και εκπαιδευτικούς, παρέχοντας συμβουλευτική καθοδήγηση.

Η INTERLIFE Ασφαλιστική υποστηρίζει τη λειτουργία και ανάπτυξη του προγράμματος από την πρώτη χρονιά της υλοποίησής του.

Σύλλογος Αιμοδοτών Καρπάθου

Πλέουμε... μέχρι την ακριτική Κάρπαθο

Ο Σύλλογος Εθελοντών Αιμοδοτών Καρπάθου με συνέπεια και υπευθυνότητα οργανώνει συχνά αιμοδοσίες για την κάλυψη των αναγκών των κατοίκων του νησιού.

Η INTERLIFE Ασφαλιστική στηρίζει τους ακρίτες της Καρπάθου για τη συνεχή και ανιδιοτελή προσφορά τους.

Γιατροί του Κόσμου

Κάνουμε την ελπίδα πράξη

Οι Γιατροί του Κόσμου Ελλάδας δημιουργήθηκαν το 1990 και αποτελούν μέρος του Διεθνούς Δικτύου των Γιατρών του Κόσμου, παραμένοντας όμως μια ελληνική οργάνωση που ακολουθεί το δικό της μονοπάτι βασισμένη στις ιδιαιτερότητες της Ελλάδας και διατηρεί την οικονομική και διοικητική της ανεξαρτησία. Οι Έλληνες Γιατροί του Κόσμου έχουν αναγνωριστεί στη συνείδηση των πολιτών, ως μια αξιόπιστη και αποτελεσματική οργάνωση που προωθεί τα συναισθήματα αλληλεγγύης της ελληνικής κοινωνίας.

Η INTERLIFE Ασφαλιστική ανταποκρίνεται συστηματικά σε κάθε αίτημα ή φιλανθρωπική δράση της Οργάνωσης.

Spotlight Action

Ανταποκρινόμενοι σε αίτημα της Οργάνωσης, οι εργαζόμενοι της INTERLIFE, τα Χριστούγεννα του 2019 ένωσαν τις δυνάμεις τους με στόχο τη δημιουργία ενός "Δέντρου από Γάλα" για τη στήριξη παιδιών.

Ελληνική Ομάδα Διάσωσης ΕΟΔ

Βρισκόμαστε δίπλα σε όλους αυτούς που με αυτοθυσία ρίχνονται στη μάχη

Η διαχρονική στήριξη στην Ε.Ο.Δ. αποτελεί ελάχιστη ένδειξη ευγνωμοσύνης στο έργο που επιτελούν οι εθελοντές της που με αυτοθυσία, χωρίς δεύτερη σκέψη και σε αντίξοες συνθήκες ρίχνονται στη μάχη για την ανθρώπινη ζωή. Τα διασωστικά σκάφη της Ε.Ο.Δ. επιχειρούν στην περιοχή του Βορείου και Ανατολικού Αιγαίου όπου και ξαγρυπνούν απέναντι στον κίνδυνο.

Η INTERLIFE στηρίζει την Ελληνική Ομάδα Διάσωσης παραχωρώντας το χώρο του Αμφιθεάτρου στην έδρα της Εταιρείας για τη διοργάνωση συνεδρίων και ενημερωτικών εκδηλώσεων, ενώ παράλληλα παραμένει επί σειρά ετών σταθερός χορηγός και υποστηρικτής της.



Together we can!

Στηρίζοντας χορηγικά την ΕΟΔ η INTERLIFE συνεισφέρει ενεργά στο δύσκολο και υπερπόντιο έργο της. Οι εθελοντές διασώστες της ΕΟΔ ρίχνονται καθημερινά στον αγώνα με μοναδικό κίνητρο την προσφορά στον άνθρωπο και την ανθρώπινη ζωή.

Εθελοντική Διασωστική Ομάδα ΟΦΚΑΘ

Υπερήφανοι υποστηρικτές των Εθελοντών

Η Εθελοντική Διασωστική Ομάδα Ο.Φ.Κ.Α.Θ. ιδρύθηκε το 2007, ενώ από τον Μάιο του 2008 είναι ενταγμένη στα μητρώα της Γενικής Γραμματείας Πολιτικής Προστασίας. Με άρτια καταρτισμένο προσωπικό και εξειδικευμένα μέσα, ανταποκρίνεται σε κάθε αποστολή σε θάλασσα και ξηρά προσφέροντας εθελοντικές υπηρεσίες σε ολόκληρη την ελληνική επικράτεια.

Η INTERLIFE ενέταξε στην οικογένεια του «Προσφέρω ...αλλιώς» τους Εθελοντές Πολιτικής Προστασίας του Ο.Φ.Κ.Α.Θ. το 2019, έπειτα από αίτημα του Ομίλου.

«Προσφέρω ...αλλιώς» στον Πολιτισμό και την Παιδεία

Με επίκεντρο την προαγωγή του πολιτισμού και την εκπαιδευτική εξέλιξη του ατόμου η Εταιρεία στηρίζει σειρά από εκπαιδευτικούς και πολιτιστικούς φορείς σε όλη την Ελλάδα. Πυρήνας των δράσεων αποτελεί η πεποίθηση ότι η εκπαιδευτική ανέλιξη συνδέεται άρρηκτα με την οικονομική και κοινωνική ευρωστία.

Κρατικό Θέατρο Βορείου Ελλάδος

Στηρίζουμε το Θέατρο και τον Πολιτισμό

Το Κρατικό Θέατρο Βορείου Ελλάδος αποτελεί ενεργό πυρήνα πολιτισμού από το 1961. Με σπουδαίο θεατρικό και πολιτιστικό έργο το ΚΘΒΕ συγκαταλέγεται στους μεγαλύτερους πολιτιστικούς οργανισμούς της Χώρας.

Εδώ και 5 έτη η INTERLIFE Ασφαλιστική στηρίζει και ενισχύει το σύνολο της καλλιτεχνικής δραστηριότητας του ΚΘΒΕ, ενώ το 2019 η ετήσια χορηγία της χαρακτηρίστηκε ως Πολιτιστική.

Spotlight Fact

Το 2019, με υπουργική απόφαση, η ετήσια χορηγία σε είδος της INTERLIFE Ασφαλιστικής, χαρακτηρίστηκε ως «Πολιτιστική Χορηγία».

Η «Πολιτιστική Χορηγία» είναι ένας θεσμός της ελληνικής πολιτείας που τέθηκε σε ισχύ από το Υπουργείο Πολιτισμού και Αθλητισμού (Νόμος 3525/2007-ΦΕΚ16/Α/26.01.2007) και αποσκοπεί στη χρηματοδότηση του Πολιτισμού από πόρους προερχόμενους από τον Ιδιωτικό τομέα.

Ρητορική Εταιρεία Ελλάδος

Η Παιδεία σε πρώτο πλάνο

Ο διαγωνισμός Athens EUDC 2019 - Welcome to the Agora, διοργανώθηκε από τη Ρητορική Εταιρεία Ελλάδος, όπου συμμετείχαν συνολικά 650 νέοι φοιτητές από 32 ευρωπαϊκές χώρες. Στη χώρα που γεννήθηκε η Ρητορική και με πυξίδα το διάλογο και τη δημοκρατία, οι συμμετέχοντες προχώρησαν σε εποικοδομητικές και εφ' όλης της ύλης συζητήσεις.

Η Εταιρεία, στήριξε ως μεγάλος χορηγός τον διαγωνισμό για το Ευρωπαϊκό Πανεπιστημιακό Πρωτάθλημα Debate 2019.

Ιστιοπλοϊκός Όμιλος Ηρακλείου

Στηρίζουμε το Ναυταθλητισμό γιατί είναι κομμάτι της κουλτούρας μας

Ο Ι.Ο.Η. παραμένει πρωτοπόρος τόσο στην Ιστιοπλοΐα Τριγώνου όσο και στην Ιστιοπλοΐα Ανοικτής θάλασσας, έχοντας εκπαιδεύσει περισσότερους από 2.000 ενήλικες και 700 παιδιά. Με θέληση, κατάρτιση και εμπειρία 30 χρόνων, ο Όμιλος συνεχίζει τη δράση του και εξελίσσεται μέσα στα χρόνια.

Με στόχο να μεταλαμπαδεύσει στο ευρύ κοινό και κυρίως στους νέους τις αξίες και τα ιδανικά που είναι συνυφασμένα με το ναυταθλητισμό αθλητά και τη ναυτική κουλτούρα που ακολουθεί τους Έλληνες από την αρχαιότητα έως και σήμερα, η INTERLIFE στηρίζει τις δράσεις του Ιστιοπλοϊκού Ομίλου Ηρακλείου.

Ποδηλατικός Όμιλος ΚΑΣΤΡΟ

Δίπλα στους πρωτοπόρους και πρωταθλητές της Κρήτης

Ο Ποδηλατικός Όμιλος Ηρακλείου «ΚΑΣΤΡΟ» αποτελεί για σχεδόν 40 χρόνια φορέα ήθους και ευγενούς άμιλλας. Περισσότεροι από 70 αθλητές του Συλλόγου έχουν διακριθεί σε Πανελλήνιο και Διεθνές επίπεδο. Μερικές από τις κορυφαίες στιγμές του συλλόγου αποτελούν η διοργάνωση των «Καζαντζάκειων» εδώ και 28 συνεχή έτη.

Η INTERLIFE Ασφαλιστική στηρίζει τον Όμιλο με στόχο τη διάδοση του αθλητικού πνεύματος και του «ευ αγωνίζεσθαι».

Ποδηλατικός Όμιλος ΒΕΛΟΣ

Στο πλευρό όσων προάγουν την ευγενή άμιλλα

Η INTERLIFE Ασφαλιστική στήριξε ως χορηγός το 60ο Διεθνές Ποδηλατικό Διήμερο που πραγματοποιήθηκε στη Θεσσαλονίκη από τον Ποδηλατικό Όμιλο «Βέλος». Μέρος της δραστηριότητας αποτέλεσε και η Λαϊκή Ποδηλατοδρομία στην οποία συμμετείχε ομάδα στελεχών του Ομίλου Εταιρειών INTERLIFE, ενισχύοντας, έτσι, την ομαδικότητα μεταξύ των υπαλλήλων. Η υποστήριξη θεσμών και δραστηριοτήτων που σχετίζονται με τον Αθλητισμό βρίσκεται στον πυρήνα της ΕΚΕ.

Προσφέρω ...αλλιώς στην Αγορά

Με δυναμική παρουσία και υψηλή ευθύνη προς την κοινωνία και τους εταίρους της, η INTERLIFE αφήνει το δικό της αποτύπωμα στο επιχειρηματικό γίγνεσθαι με αποστολή την ευρωστία του συνόλου.

Περιεχόμενα Ενότητας Προσφέρω ...αλλιώς στην Αγορά

**1 Το αποτύπωμα της INTERLIFE
στην Ασφαλιστική Αγορά**

2 Υπεύθυνα Προϊόντα & Υπηρεσίες

Ευελιξία και Προσαρμοστικότητα
Δίκτυο Συνεργατών
Διευρυμένη Εξυπηρέτηση

3 Η θέση της INTERLIFE στο Ασφαλιστικό Γίγνεσθαι

Αποστολή της INTERLIFE
Κλάδοι Δραστηριοποίησης
Προγράμματα Ασφάλισης INTERLIFE

4 TEA INTERLIFE Ν.Π.Ι.Δ.

Εκπληρώνουμε το όραμά μας

5 Σημεία Υπεροχής της Εταιρείας

Οικονομική Ευρωστία, Καινοτομία, Αμεσότητα, Φερεγγυότητα

Ηθική πυξίδα

32,63 εκατ. €
αμοιβές διείσδυσης σε
Προμηθευτές & Διαμεσολαβητές

Το αποτύπωμα της INTERLIFE στην Ασφαλιστική Αγορά

Κερδοφορία

Με συνέπεια και προσήλωση στους στόχους κατέχουμε επάξια μια θέση ανάμεσα στις πιο κερδοφόρες Ελληνικές Ασφαλιστικές Εταιρείες



Εταιρική Διακυβέρνηση

Σύγχρονο management, σεβασμός στο σύνολο των κοινωνικών εταίρων, αποδοτική χρήση πόρων και επίκεντρο το συμφέρον των πελατών μας, των μετόχων, των συνεργατών αλληλά και των εργαζομένων μας

Φερεγγυότητα

Προσπίζομαστε τη διαφάνεια και τη φερεγγυότητα σε όλες μας τις ενέργειες και ακολουθούμε στο ακέραιο τις θεσμικές και νομικές υποχρεώσεις



Πιστοποίηση

Εγγυώμαστε για το σύνολο των εργασιών μας, καθώς αυτό έχει πιστοποιηθεί με το Πιστοποιητικό Διασφάλισης Ποιότητας ISO 9001:2015

Χαρτοφυλάκιο

Ισχυροποιούμε και εξελισσόμαστε κάθε χρόνο, καταγράφοντας το 2019 περισσότερους από 385.000 πελάτες (Μέσος Χρόνος Αποζημίωσης 14 ημέρες)



Παρουσία

28 χρόνια αδιάλειπτης στοχοπροσήλωσης στην ασφαλιστική αγορά και προσφοράς στην ελληνική κοινωνία με συνέπεια

Ίσες Ευκαιρίες

Δίνουμε ευκαιρίες σε νέους ανθρώπους και προωθούμε την ισότητα ευκαιριών χωρίς διακρίσεις (2019: 45,75% των εργαζομένων είναι γυναίκες)

Απόρρητο

Σεβόμαστε τους πελάτες μας και δεσμευόμαστε για την προστασία των προσωπικών τους δεδομένων (περισσότερα στο www.interlife.gr)

Βιωσιμότητα

Επιλέγουμε τη βιωσιμότητα, επενδύουμε ηθικά και λειτουργούμε προς όφελος των όλων κοινωνικών μας εταίρων, του περιβάλλοντος και της οικονομίας



Αιτιάσεις

Με στόχο την εξυπηρέτηση και δίκαιη μεταχείριση των πελατών μας, δημιουργήσαμε και αναπτύξαμε τη δική μας Υπηρεσία Υποβολής Παραπόνων υιοθετώντας αυστηρά νομοθετικά πλαίσια

Εργαζόμενοι

Αυξάνουμε σταθερά τις θέσεις εργασίας με νέες προσλήψεις παρά το ασταθές οικονομικό περιβάλλον

Υπεύθυνο Marketing

Σεβόμενοι τους καταναλωτές και τα δικαιώματά τους, εφαρμόζουμε τους κανόνες δεοντολογίας στο marketing και τη διαφήμιση

Υπεύθυνα Προϊόντα και Υπηρεσίες

Με στόχο τη δημιουργία προστιθέμενης αξίας για όλα τα ενδιαφερόμενα μέρη, η Εταιρεία δημιουργεί και διαθέτει στην αγορά υπεύθυνα προγράμματα που λειτουργούν ως θωράκιση σε ιδιώτες και επαγγελματίες.

Ουσιαστικό Θέμα
για την INTERLIFE Ασφαλιστική

4,35

Ουσιαστικό Θέμα
για τους Κοινωνικούς Εταίρους

4,06

Αποτέλεσμα βάσει διαδικασίας Ουσιαστικότητας

σε κλίμακα [1-5] όπου 1 «Καθόλου σημαντικό» και 5 «Πολύ σημαντικό» (Παροχή Σύγχρονων & Υπεύθυνων Προϊόντων & Υπηρεσιών)

Ευελιξία και Προσαρμοστικότητα

Σε έναν κόσμο που χαρακτηρίζεται από υψηλή μεταβλητότητα, η INTERLIFE, ως διαχειριστής ρίσκου, αναλαμβάνει ευθύνες και απαντά στις ανάγκες της εποχής μέσω μιας μεγάλης γκάμας ασφαλιστικών προγραμμάτων ζημιών που χαρακτηρίζονται από ευελιξία και καλύπτουν όλο το φάσμα της ανθρώπινης δραστηριότητας.

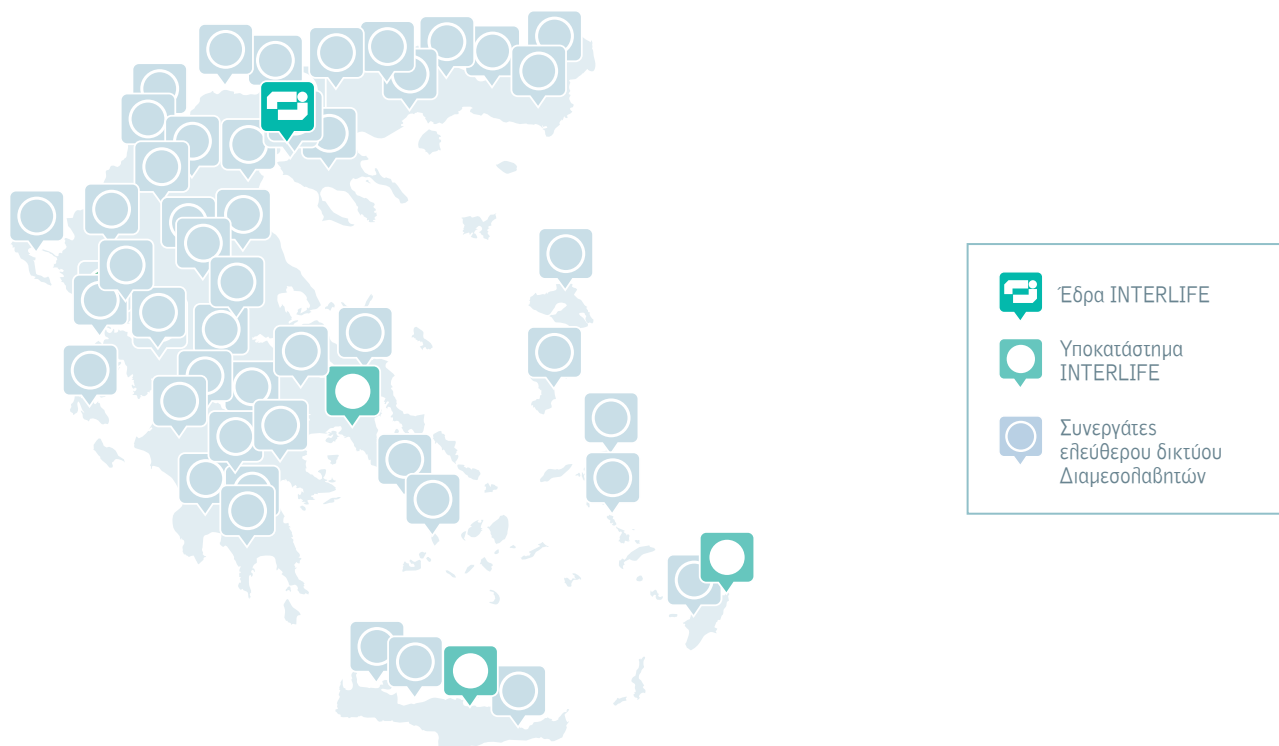
Η Εταιρεία κατά τη διετία 2018 - 2019 διέθεσε στην αγορά περισσότερα από 100 προγράμματα κάλυψης ζημιών, με συγκριτικά πλεονεκτήματα και σε ιδιαίτερα ανταγωνιστικές τιμές.

Τα προγράμματα της INTERLIFE παρέχονται αποκλειστικά μέσω του συνεργαζόμενου δικτύου διαμεσολαβητών με περισσότερα από 2.000 σημεία πώλησης σε όλη την Ελλάδα.

Δίκτυο Συνεργατών

Με προτεραιότητα την ουσιαστική και ανθρώπινη επαφή με τον πελάτη η INTERLIFE δραστηριοποιείται σε όλη την Ελλάδα μέσω του Συνεργαζόμενου Δικτύου Ασφαλιστικών Διαμεσολαβητών όλων των βαθμίδων.

Η Εταιρεία έχει έδρα στη Θεσσαλονίκη, ενώ για καλύτερη εξυπηρέτηση έχει εγκαταστήσει υποκαταστήματα σε Αθήνα, Ρόδο, Ηράκλειο και Καλαμαριά.

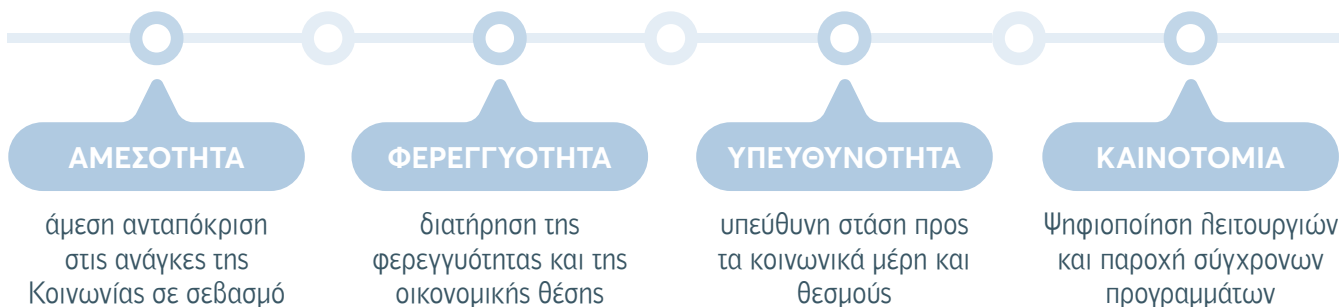


Διευρυμένη Εξυπηρέτηση

Πέραν της διαπροσωπικής συνεργασίας, η Εταιρεία παρέχει στο δίκτυό της καινοτόμα ψηφιακά εργαλεία, όπως το Sales4Net το οποίο δίνει τη δυνατότητα στον συνεργάτη να ενισχύσει τις πωλήσεις του και τη δυναμική να παράσχει τις υπηρεσίες του online, με αποτέλεσμα το δίκτυο της Εταιρείας να επεκτείνεται σε κάθε γωνιά της χώρας.

Η θέση της INTERLIFE στο Ασφαλιστικό Γίγνεσθαι

Αποστολή της INTERLIFE



Κλάδοι Δραστηριοποίησης



Προγράμματα Ασφάλισης INTERLIFE

ΟΧΗΜΑΤΑ

Ασφαλίσεις Αυτοκινήτων

BASIC (Simple & Plus), TRIPLEX, QUATTRO
KASKO (Mini, Teil, Extension, Voll, Voll+)

Ασφαλίσεις Ποδηλάτων

BIKE (BIKE Simple, Safe BIKE)

ΒΟΗΘΕΙΑ

Βοήθεια

Οδική Βοήθεια

ΠΕΡΙΟΥΣΙΑ

Ασφαλίσεις Κατοικιών

OIKOS (Flexa, Complet, Basic, Premium, Extra, Super)

Επαγγελματικών Κινδύνων

EMPORIO Εμπορικών Καταστημάτων (Basic, Standard, Super)
PHARMAKON Φαρμακείων (Basic, Extra, Super)
OFFICE Γραφείων, SOLAR Φωτοβοληταϊκών Εγκαταστάσεων
HOTELPLAN Τουριστικών Επιχ. (Basic, Basic+, Extra, Super)

Τεχνικές Ασφαλίσεις

ELECTRONIC EQUIPMENT Insurance

ΑΣΤΙΚΗ ΕΥΘΥΝΗ

Ασφαλίσεις Γενικής Αστικής Ευθύνης

Οικογένειας, Ιδιωτών, Ανεπίκουστών
Διαχειριστών Πολυκατοικίας, Καταστημάτων
Αρτοποιείων, Ζαχαροπλαστειών, Super Market
Γυμναστηρίων & Σχολίων Χορού
Διοργανωτών Εκθέσεων & Εκδηλώσεων
Θεάτρων & Κινηματογράφων
Εκπαιδευτηρίων, Φροντιστηρίων, Παιδικών Σταθμών
Εστιατορίων, Ταβερνών, Fast Food & Self Service
Ενοικιαζόμενων Δωματίων, Camping & Ξενοδοχείων
Κουρείων & Κομμωτηρίων, Διαφημιστικών Πανακίδων
Καθαριστηρίων Ενδυμάτων & Ταπέτων, Security
Ανέγερσης Οικοδομών & Τεχνικών Έργων, Φορτηγών
Αυτοκινήτων εκ του Μεταφερόμενου Φορτίου
Οχήματος σαν Εργαλείο, Μηχανημάτων Τεχνικών Έργων,
Πρατηρίων Καυσίμων, Πληντηρίων, Parking, Συνεργείων

Ασφαλίσεις Επαγγελματικής Αστικής Ευθύνης

Ιατρών, Φαρμακοποιών, Νοσοκομείων & Κλινικών,
Διαμεσολαβούντων στην Ιδιωτική Ασφάλιση, Λογιστών

Ασφαλίσεις Αστικής Ευθύνης Προϊόντων

Αστική Ευθύνη από την Κυκλοφορία Προϊόντων

ΣΚΑΦΗ & ΜΕΤΑΦΟΡΕΣ

Ασφαλίσεις Σκαφών

MARE (Basic & Extra)

Ασφαλίσεις Μεταφορών

Μεταφορών TRANSIT Cargo
Μεταφορέων & Διαμεταφορέων
Μεταφορέα TRANSPORT Plus
Αστική Ευθύνη

ΝΟΜΙΚΗ ΠΡΟΣΤΑΣΙΑ

ΥΓΕΙΑ & ΑΤΥΧΗΜΑΤΑ

Πρωτοβάθμια Περίθαψη

LIFE Care

Δευτεροβάθμια Περίθαψη

Υγεία OPTIMUM, Υγεία MAXIMUM
KinderCARE99, HOSPITAL Protection
ERASMUS, IMMIGRANTS Care

Ασφάλιση Κατά Ατυχημάτων

Εγγυημένη Σύμβαση Ατυχήματος
Προστασία PERSONAL & FAMILY

Επιδοματική Ασφάλιση

BONUS x5

Ομαδικές Ασφαλίσεις

Customized Programs

Ασφαλίσεις Οδηγών, Οχημάτων, Μεταφορών & Σκαφών

Οδηγού & Οχήματος, Ρυμουλκούμενα & Επικαθήμενα
Εθνικών & Διεθνών Μεταφορών, Σκαφών Αναψυχής

Ασφαλίσεις Ιδιωτών

Οικογένειας, Καταναλωτή, Διαχειριστή Πολυκατοικίας, Φωτοβοληταϊκών
Εγκαταστάσεων, Διαμερίσματος - Μονοκατοικίας - Καταστήματος - Οικοπέδου

Ασφαλίσεις Επιχειρηματιών & Υπαλλήλων Δημόσιου/Ιδιωτικού Τομέα

Επιτηδευματιών, Ελεύθερων Επαγγελματιών & Επιχειρήσεων, Ξενοδοχειακών
Επιχειρήσεων, Υπαλλήλων Πυροσβεστικής, Αστυνομικών, Λιμενικών
Στρατιωτικών, Υπαλλήλων Ιδιωτικού & Δημόσιου Τομέα, Διευθυντικών Στελεχών,
Ασφαλιστικού Διαμεσολαβητή & Πραγματογνώμονα, Λογιστών, Φοροτεχνικών

Ασφαλίσεις Ιατρών και Συναφών Επαγγελματιών

Ιατρών, Φαρμακοποιών, Φυσιοθεραπευτών
Νοσηλευτών, Διασωστών & Πληρωμάτων Ασθενοφόρων

TEA INTERLIFE Ν.Π.Ι.Δ.

Το 2019 η Εταιρεία προχώρησε σε μια σημαντική κίνηση, τόσο για τους συνεργάτες όσο και για το ανθρώπινο δυναμικό της, κάνοντας πράξη το όραμά της για ένα βιώσιμο μέλλον.

Εκπληρώνουμε το όραμά μας

Ίδρυση του TEA INTERLIFE

Η ίδρυση του TEA INTERLIFE αποτέλεσε μέρος μακροπρόθεσμου σχεδιασμού της Εταιρείας, στο πλαίσιο της πολύχρονης σχέσης εμπιστοσύνης που διέπει τις σχέσεις της με τα ενδιαφερόνα μέρη.

Πλεονεκτήματα Ασφάλισης

- Ετήσιες Τακτικές Εισφορές από την INTERLIFE αλλά και τυχόν έκτακτες
- Προαιρετικές εισφορές συνεργατών
- 100% Φορολογική Έκπτωση και Απαλλογία των εφάπαξ παροχών
- Ενίσχυση Εισοδήματος κατά την συνταξιοδότηση
- Δωρεάν Συμμετοχή, χωρίς έξοδα και λοιπές χρεώσεις
- Ελεύθερη Συμμετοχή ή Αποχώρηση

Οφέλη από το TEA INTERLIFE

- Πραγματική αξία στην αποταμίευση
- Φορολογικές εκπτώσεις και απαλλογές
- Σε περίπτωση Απώλειας Ζωής η παροχή αποδίδεται στους
- Οι Συνταξιοδοτικές Εισφορές ΔΕΝ εκχωρούνται και ΔΕΝ κατάσχονται
- Εξασφάλιση ενός αξιόλογου εφάπαξ

Γενικά για τα Ταμεία Επαγγελματικής Ασφάλισης

Τα Τ.Ε.Α. είναι Νομικά Πρόσωπα Ιδιωτικού Δικαίου, μη κερδοσκοπικού χαρακτήρα, λειτούργουν υπό την εποπτεία του Υπουργείου Εργασίας, Κοινωνικής Ασφάλισης και Κοινωνικής Αλληλεγγύης, ελέγχονται από ορκωτούς λογιστές, εποπτεύονται από την Επιτροπή Κεφαλαιαγοράς και η λειτουργία τους ρυθμίζεται από καταστατικό.

Ιδρύονται προαιρετικά με πρωτοβουλία των εργαζομένων ή και των εργοδοτών.

Πόροι τους είναι οι τακτικές και έκτακτες εισφορές των ασφαλισμένων, οι τακτικές και έκτακτες εισφορές των εργοδοτών, οι πρόσδοι περιουσίας, η απόδοση των κεφαλαίων και αποθεματικών και κάθε άλλο έσοδο.

Παρέχουν συμπληρωματική ασφάλιση για κινδύνους όπως θάνατος, επαγγελματικό ατύχημα, αναπηρία, ασθένεια ή απώλεια εργασίας. Καταβάλλουν παροχές σε περιοδική ή εφάπαξ βάση.

Τα Τ.Ε.Α. που χορηγούν συνταξιοδοτικές παροχές λειτούργουν με βάση το Κεφαλαιοποιητικό Σύστημα.



Σημεία Υπεροχής της Εταιρείας

Η ανάπτυξη και η ανοδική πορεία της Εταιρείας αντανακλάται στα σημεία υπεροχής της που διαχρονικά ορίζουν τη στρατηγική της.

ΟΙΚΟΝΟΜΙΚΗ ΕΥΡΩΣΤΙΑ

με σταθερά αναπτυξιακή πορεία, διαχρονική κερδοφορία και ισχυρή κεφαλαιακή επάρκεια

ΚΑΙΝΟΤΟΜΙΑ στα Προγράμματα

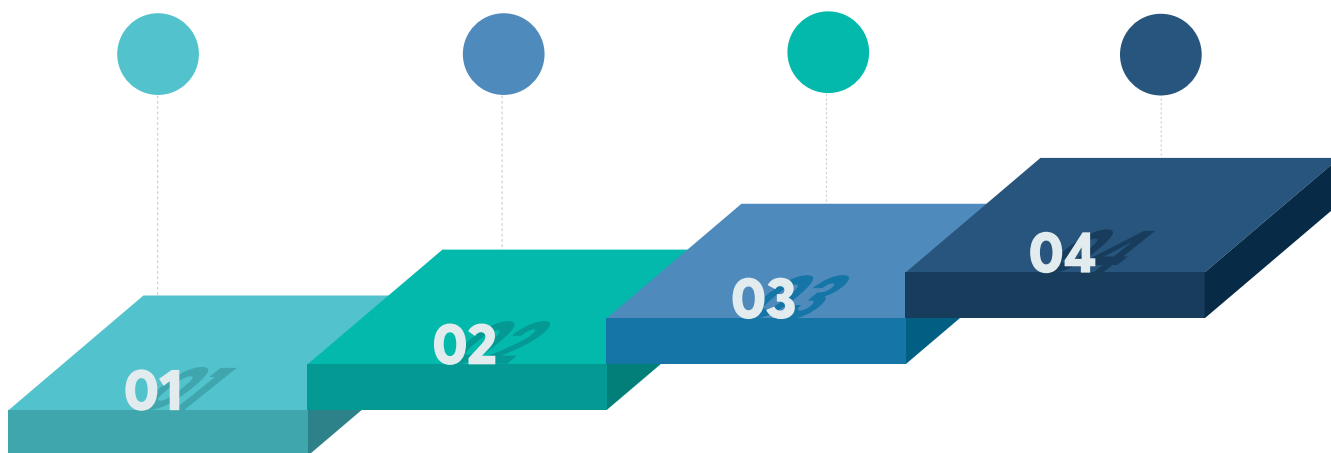
σε όλους τους Κλάδους Ασφάλισης και ταχύτατη έκδοση Συμβολαίων με άριστη παροχή υπηρεσιών στο χαμηλότερο συγκριτικά κόστος

ΑΜΕΣΟΤΗΤΑ στις αποζημιώσεις

σε χρόνο ρεκόρ με απλές διαδικασίες και αναλυτική μελέτη κάθε περίπτωσης ξεχωριστά, με στόχο την άριστη εξυπηρέτηση πελατών και συνεργατών

ΦΕΡΕΓΓΥΟΤΗΤΑ

Συμμόρφωση με τις απαιτήσεις του Solvency II, υψηλή ρευστότητα, συνεχής κερδοφορία και συνεργασία με μεγάλους αντασφαλιστικούς ομίλους διεθνώς.



System Certification

ISO 9001:2015

για το σύνολο των εργασιών της INTERLIFE

Insurance Intermediaries Contracts, Underwriting, Insurance Policies Issue, Mail Administration and Claims Adjustment

Προσφέρω ...αλλιώς στο Περιβάλλον

Η προστασία και διαφύλαξη του περιβαλλοντικού πλούτου αποτελεί σημαντικό ζήτημα για την INTERLIFE.

☺☺ Στόχος μας η ευμάρεια και η βιωσιμότητα του πλανήτη μας. Με πράσινες δράσεις, πρωτοβουλίες και **προσωπική θέληση** προστατεύουμε το σπίτι μας, τη Γη ☺☺

Περιεχόμενα Ενότητας Προσφέρω ...αλλιώς στο Περιβάλλον

❶ Το αποτύπωμα της INTERLIFE στο Περιβάλλον

❷ Δράσεις Βιωσιμότητας

Μείωση Χρήσης Π्लाστικού
Ανακύκλωση Μπαταριών
Συλλογή Πλαστικών Καπακιών
Σπατάλη Φαγητού
Καμπάνιες Ευαισθητοποίησης

❸ Ανακύκλωση & Εξοικονόμηση Ενέργειας

Λέμε ΝΑΙ στην Ανακύκλωση
Λέμε ΝΑΙ στην Εξοικονόμηση Ενέργειας

❹ Πράσινες Χορηγίες

Περιβαλλοντική Οργάνωση ΚΑΛΛΙΣΤΩ

Το αποτύπωμα της INTERLIFE στο Περιβάλλον

Η προστασία του Περιβάλλοντος και η ανάδειξη των καίριων περιβαλλοντικών ζητημάτων αποτελούν επιλογή και υποχρέωση της Διοίκησης της Εταιρείας και των εργαζομένων στην INTERLIFE Ασφαλιστική.



Αποτέλεσμα βάσει διαδικασίας Ουσιαστικότητας
σε κλίμακα [1-5] όπου 1 «Καθόλου σημαντικό» και 5 «Πολύ σημαντικό»
(Καταπολέμηση κλιματικής αλλαγής - Μείωση περιβαλλοντικών επιπτώσεων)





Κάθε μικρό βήμα προς τη βιωσιμότητα μπορεί να φέρει την αλλαγή

Απώτερος στόχος η διατήρηση της βιοποικιλότητας, η προώθηση της βιωσιμότητας και η αποκατάσταση του οικοσυστήματος του πλανήτη μας για τις επόμενες γενιές.

Η Εταιρεία αναγνωρίζει το μερίδιο ευθύνης που της αναλογεί στην προστασία του πλανήτη προκειμένου να διατηρηθεί ο εύθραυστος περιβαλλοντικός ιστός του. Προσανατολίζεται στην ενημέρωση και ευαισθητοποίηση όλων των ενδιαφερόμενων μερών και στο πλαίσιο του προγράμματος «προσφέρω ...αλλιώς» προχωρά σε κορηγίες φορέων για το περιβάλλον και συλλογικές δράσεις.

Δράσεις Βιωσιμότητας

Μέσα από μικρές καθημερινές πράξεις και συνήθειες στοχεύουμε στη διατήρηση του φυσικού πλούτου, στην προώθηση της πράσινης συνείδησης σε όλες τις δομές και λειτουργίες της Εταιρείας.

Μείωση Χρήσης Πλαστικού

Λέμε ΟΧΙ στο Πλαστικό

Με σύνθημα «Πες ΟΧΙ στο Π्लाστικό» στην INTERLIFE υιοθετούμε την ελάχιστη χρήση π्लाστικού σε όλες τις λειτουργίες του εστιατορίου της Εταιρείας. Γίνεται χρήση φιλικών προς το περιβάλλον αντικειμένων με στόχο την εξάλειψη του π्लाστικού από τις καθημερινές μας συνήθειες όπως ο καφές.

Ανακύκλωση Μπαταριών

Συλλογική προσπάθεια

Στην ίδια φιλοσοφία με την παραπάνω δράση, σε διάφορα σημεία των εγκαταστάσεων της Εταιρείας, βρίσκονται τοποθετημένοι κάδοι συλλογής μπαταριών, οι οποίοι όταν γεμίζουν προωθούνται για ανακύκλωση και επανατοποθετούνται στον εταιρικό χώρο.

Συλλογή Πλαστικών Καπακιών

Δεν πετάμε τίποτα. Ανακυκλώνουμε

Σε όλους τους χώρους της Εταιρείας υπάρχουν κάδοι συλλογής π्लाστικών καπακιών. Στόχος της παραπάνω δράσης είναι η ανακύκλωση τους και η έμμεση μετατροπή τους σε ένα αναπηρικό αμαξίδιο για έναν συνάνθρωπό μας σε ανάγκη. Η δράση χαίρει μαζικής συμμετοχής και προθυμίας από το σύνολο των εργαζομένων.

Σπατάλη Φαγητού

Σταματάμε την αλυσίδα σπατάλης

Ο Οργανισμός Ηνωμένων Εθνών (Food and Agriculture Organization) υπολογίζει ότι κάθε χρόνο 1,3 δισεκατομμύρια τόνοι τροφίμων χάνονται ή πετιούνται. Στην INTERLIFE σταματάμε την αλυσίδα σπατάλης έτσι ώστε τίποτα να μην πάει χαμένο. Στο εστιατόριο της Εταιρείας όλες οι μερίδες και τα φρέσκα προϊόντα είναι προσεκτικά μετρημένα έτσι ώστε να μην καταλήγει τίποτα στα σκουπίδια.

Καμπάνιες Ευαισθητοποίησης

Πρωθούμε ανοιχτά τα περιβαλλοντικά ζητήματα

Με στόχο την ευαισθητοποίηση του Κοινωνικού Συνόλου, η INTERLIFE προχωρά σε ενημέρωση μέσω των social media της Εταιρείας η οποία βασίζεται σε περιβαλλοντικά ζητήματα της εποχής μας. Με αυτό τον τρόπο επιτυγχάνεται διασπορά της ενημέρωσης σε όλα τα ενδιαφερόμενα μέρη της Εταιρείας ενώ ταυτόχρονα παροτρύνεται το σύνολο του πληθυσμού να λάβει δράση στη δόμηση ενός βιώσιμου πλανήτη.

Ανακύκλωση και Εξοικονόμηση Ενέργειας

Χρηστή διαχείριση των πόρων, υιοθέτηση περιβαλλοντικών κριτηρίων και υψηλό αίσθημα ευθύνης συνδιαμορφώνουν τις λειτουργίες της INTERLIFE.

Λέμε ΝΑΙ στην Ανακύκλωση

Η INTERLIFE προωθεί την ανακύκλωση χαρτιού το οποίο προκύπτει από τις ασφαλιστικές της δραστηριότητες. Υλοποιείται ενδοεταιρικά με το συντονισμό και την οργάνωση όλων των επιμέρους τμημάτων της Εταιρείας. Ταυτόχρονα, εφαρμόζεται η ψηφιοποίηση των εταιρικών εγγράφων για την περαιτέρω μείωση κατανάλωσης χαρτιού.



Λέμε ΝΑΙ στην Εξοικονόμηση Ενέργειας

Σε όλες τις εγκαταστάσεις της Εταιρείας εφαρμόζονται καθολικά βέλτιστες πρακτικές για τη μείωση της κατανάλωσης ενέργειας και νερού.

Εξοικονόμηση Ενέργειας

Η Εταιρεία έχει προβεί σε απλές ενέργειες οι οποίες μειώνουν την κατανάλωση ενέργειας και συγκεκριμένα:

- αντικατάσταση συμβατικών λαμπτήρων με λαμπτήρες χαμηλής ενεργειακής κατανάλωσης
- έλεγχος κατανάλωσης ηλεκτρικού ρεύματος
- εγκατάσταση δικτύου εκτυπωτών, μειώνοντας την καταναλωθείσα ενέργεια σε μεγάλο ποσοστό
- σύστημα εντοπισμού κίνησης, ενεργοποιώντας ή απενεργοποιώντας αυτόματα τον φωτισμό
- διαχείριση ψύξης και θέρμανσης ανά χώρο με κεντρικό έλεγχο
- εντοπισμός ενεργοβόρων καταναλώσεων και κατάλληλη διαχείρισή τους



Μείωση Κατανάλωσης Νερού

Η εξοικονόμηση ενέργειας επιτυγχάνεται επίσης και μέσω ελέγχου κατανάλωσης του νερού με σκοπό την ελαχιστοποίηση σπατάλης του υπερπολύτιμου αυτού φυσικού πόρου.

Πράσινες Χορηγίες

Η INTERLIFE, στηρίζει εδώ και 9 χρόνια το έργο της ΚΑΛΛΙΣΤΩ. Μιας περιβαλλοντικής οργάνωσης που έχει ως στόχο την προστασία του περιβάλλοντος και την ανάδειξη των καίριων ζητημάτων στην χώρα μας.

Περιβαλλοντική Οργάνωση ΚΑΛΛΙΣΤΩ

Εδώ και πολλά χρόνια η Περιβαλλοντική Οργάνωση για την Άγρια Ζωή και τη Φύση «ΚΑΛΛΙΣΤΩ» συνεχίζει να υπηρετεί αξίες και αρχές που είχε από τότε που ιδρύθηκε, με υψηλό επιστημονικό επίπεδο, εμπειρία και εξειδίκευση. Στόχος της οργάνωσης είναι η μελέτη, η προστασία και διαχείριση των πληθυσμών βιοτόπων των μεγάλων σαρκοφάγων (αρκούδα, λύκος) καθώς και η βελτίωση της σχέσης και των συνθηκών συνύπαρξης ανθρώπων και άγριας ζωής.

Τα προγράμματα της Οργάνωσης εστιάζουν στην καταγραφή και τον καθαρισμό μονοπατιών, την ενημέρωση των επισκεπτών σχετικά με ζητήματα προστασίας των δασικών οικοσυστημάτων αλλιά και σε δράσεις που αφορούν στην προστασία και διατήρηση της καφέ αρκούδας.

Η INTERLIFE ως πολυετής χορηγός ενισχύει τις δράσεις Εθελοντισμού της Οργάνωσης μέσω των οποίων κάθε καλοκαίρι, σε σημαντικούς ορεινούς βιοτόπους, εθελοντές και εθελόντριες κάθε ηλικίας και επιστημονικά στελέχη της «ΚΑΛΛΙΣΤΩ» σε συνεργασία με την τοπική κοινωνία, υλοποιούν προγράμματα δασοπροστασίας, συνεργάζονται στην έρευνα για τη φύση και την ιστορία της περιοχής, σχεδιάζουν και υλοποιούν δημιουργικές παρεμβάσεις στο πεδίο, ενημερώνουν επισκέπτες και παραγωγούς και βοηθούν στην επίτευξη των Προστατευόμενων Περιοχών.

Οι χορηγίες της Εταιρείας αφορούν στην ασφάλιση του συνόλου των εθελοντών που συμμετέχουν στις δράσεις της Οργάνωσης και των οχημάτων της Οργάνωσης που χρησιμοποιούνται στα εθελοντικά προγράμματα.

Spotlight Action

Εθελοντικό Πρόγραμμα «Συνυπάρχουμε»

Το 2018 η INTERLIFE στήριξε ως χορηγός το καλοκαιρινό εθελοντικό πρόγραμμα «Συνυπάρχουμε» που υλοποίησε η Οργάνωση. Σκοπός του προγράμματος, η ευαισθητοποίηση και η ενημέρωση γύρω από το πανευρωπαϊκό φαινόμενο της «επιστροφής των μεγάλων σαρκοφάγων».

Οι εθελοντές ενημέρωσαν τους επισκέπτες του Εθνικού Πάρκου Βόρειας Πίνδου και κυρίως τους αγρότες, τους κτηνοτρόφους και μελισσοκόμους, οιοσδήποτε αλληλεπιδρούν με τα μεγάλα σαρκοφάγα, Επιπλέον, καθάρισαν τα ορειβατικά μονοπάτια, ενημέρωσαν για την ανάγκη προστασίας του Εθνικού Πάρκου αλλιά και για το πώς η συνύπαρξη με τον λύκο και την αρκούδα μπορεί να είναι ομαλή.

Προσφέρω ...αλλιώς Εθελοντισμός

Κάθε μικρή ή μεγάλη πράξη προσφοράς
έχει τη δύναμη να αλλάξει τον κόσμο

Η δική μας προσφορά

25

**Κοινωνικές
Δράσεις**

με εθελοντική συμμετοχή
Εργαζομένων & Διοίκησης

50

**Κοινωνικές
Φορείς**

στηρίχθηκαν
μέσω του "Προσφέρω ...αλλιώς"

31

**Τόνοι
Τροφίμων**

διανεμήθηκαν
σε ολόκληρη την Ελλάδα

“ Γιατί πίσω από τους αριθμούς
κρύβονται **αληθινά** πρόσωπα ”

Μια ισχυρή ηθική αλυσίδα

Η αξία της προσφοράς είναι άρρηκτα συνδεδεμένη με τη φιλοσοφία της Εταιρείας και ο εθελοντισμός αποτελεί θεμελιώδη αξία της.

Εθελοντική Κοινωνική Προσφορά

Ατομικό Καθήκον & Συνολική Ευθύνη

Διοίκηση και εργαζόμενοι ανταποκρίνονται άμεσα σε κάθε κάλεσμα για προσφορά, χτίζοντας την προσωπική τους κοινωνική συνείδηση και ολοκληρώνοντας την ηθική εταιρική κουλτούρα. Οι εργαζόμενοι μέσα από τον εθελοντισμό, δίνουν ζωή στην ηθική αλυσίδα. Στόχος όλων, η σύμπραξη και η συνεργασία για την επίτευξη του γενικού καλού, για τη στήριξη ανθρώπων που το έχουν ανάγκη, για τη βιωσιμότητα, για ένα πράσινο αύριο και για μια κοινωνία με λιγότερες κοινωνικές και οικονομικές ανισότητες.

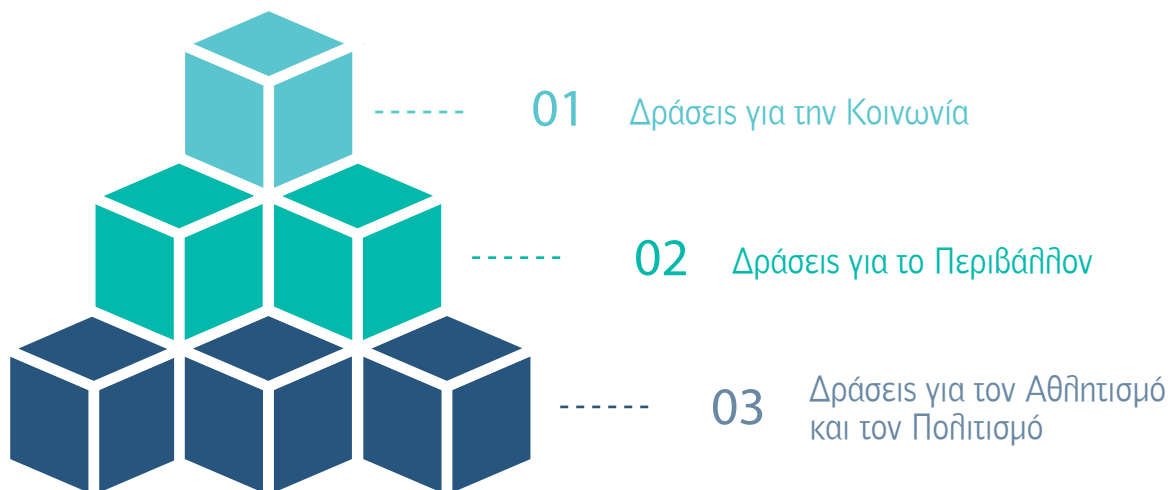
Κάθε πράξη εθελοντισμού και προσφοράς, ακόμη και μικρή, όταν πολλαπλασιάζεται και επαναλαμβάνεται μπορεί να αηλιάξει τον κόσμο. Αυτή είναι η πεποίθηση και φιλοδοξία των εργαζομένων της INTERLIFE. Αυτή είναι η πυξίδα των δράσεων της Εταιρείας και η δέσμευσή της για ένα αύριο καλύτερο για όλους.

Spotlight Fact

Ομάδα Εθελοντών Αιμοδοτών INTERLIFE

Οι εργαζόμενοι της Εταιρείας, με έντονο το αίσθημα ευθύνης και της κοινωνικής συνεισφοράς, δημιούργησαν τη δική τους Ομάδα Εθελοντών Αιμοδοτών, από το 2012. Σύνθημα όλων «Δώσε αίμα ...είναι στο χέρι σου».

Οι αιμοδοσίες διεξάγονται συχνά, με το σύνολο της Διοίκησης και ενός μεγάλου μέρους των εργαζομένων να δίνει το παρόν με περηφάνεια και περίσσευμα ανθρωπιάς.



Τα βήματα της κοινωνικής προσφοράς

Κάθε πράξη ανθρωπιάς μπορεί να αλλάξει τον κόσμο όλο!

ΔΙΟΡΓΑΝΩΣΗ ΚΟΙΝΩΝΙΚΩΝ ΔΡΑΣΕΩΝ

Χορηγία των εργαζομένων της Εταιρείας στο Σύλλογο Συνδρόμου Down Ελλάδος

1

ΥΠΟΣΤΗΡΙΞΗ ΕΥΠΑΘΩΝ ΟΜΑΔΩΝ

Συνεχής Υποστήριξη Οικογενειών μέσω της Προσφοράς στα Κοινωνικά Παντοπωλεία

2

ΔΗΜΙΟΥΡΓΙΑ ΠΡΟΣΤΙΘΕΜΕΝΗΣ ΚΟΙΝΩΝΙΚΗΣ ΑΞΙΑΣ

Η υποστήριξη των μερών μέσω εθελοντικών δράσεων ενισχύει τη θέση τους

4

3

ΚΑΘΙΕΡΩΣΗ ΠΛΕΓΜΑΤΟΣ ΚΟΙΝΩΝΙΚΗΣ ΙΣΟΤΗΤΑΣ

Συμμετοχή στο Sail for Pink
Υποστήριξη Συλλόγου ΑΧΤΙΔΑ
Ενημέρωση και ευαισθητοποίηση για ευαίσθητα κοινωνικά θέματα

έτη αναφοράς 2018 – 2019



Πυξίδα μας η ηθική και η ακεραιότητα

Πορευόμαστε δυναμικά με όραμα
για μια **βιώσιμη κοινωνία** που διέπεται
από ηθικές αρχές.

Οικοδομούμε **ένα δίκαιο αύριο**
με γνώμονα την εξέλιξη μας
ως μια ηθικά βιώσιμη Εταιρεία.

Η γνώμη σας είναι σημαντική για εμάς

Παρακαλούμε συμπληρώστε το παρόν ερωτηματολόγιο και αποστείλέτε το ταχυδρομικά ή ψηφιακά στην Εταιρεία.

■ Σε ποιά ομάδα Ενδιαφερομένων Μερών της INTERLIFE ανήκετε;

- Εργαζόμενος Πελάτης Τοπική Κοινωνία Μέσα Μαζικής Ενημέρωσης
 Μέτοχος Προμηθευτής Μη Κυβερνητική Οργάνωση Άλλο:

■ Ποιά είναι η συνολική εντύπωση που αποκομίσατε από τον Απολογισμό;

	Άριστη	Καλή	Μέτρια
Ισορροπία μεταξύ των θεματικών ενοτήτων	<input type="checkbox"/>	<input type="checkbox"/>	<input type="checkbox"/>
Πληρότητα των κειμένων.....	<input type="checkbox"/>	<input type="checkbox"/>	<input type="checkbox"/>
Κατανόηση των κειμένων	<input type="checkbox"/>	<input type="checkbox"/>	<input type="checkbox"/>
Σχεδιασμός	<input type="checkbox"/>	<input type="checkbox"/>	<input type="checkbox"/>

■ Πόσο επαρκής είναι η πληροφόρηση που παρέχεται στα κεφάλαια;

	Άριστη	Καλή	Μέτρια
Εισαγωγή	<input type="checkbox"/>	<input type="checkbox"/>	<input type="checkbox"/>
Εταιρική Διακυβέρνηση.....	<input type="checkbox"/>	<input type="checkbox"/>	<input type="checkbox"/>
Εταιρική Υπευθυνότητα.....	<input type="checkbox"/>	<input type="checkbox"/>	<input type="checkbox"/>
Σχέσεις Εμπιστοσύνης	<input type="checkbox"/>	<input type="checkbox"/>	<input type="checkbox"/>
Οικονομική θέση.....	<input type="checkbox"/>	<input type="checkbox"/>	<input type="checkbox"/>
Προσφέρω ...αληθώς στο Ανθρώπινο Δυναμικό	<input type="checkbox"/>	<input type="checkbox"/>	<input type="checkbox"/>
Προσφέρω ...αληθώς στην Κοινωνία	<input type="checkbox"/>	<input type="checkbox"/>	<input type="checkbox"/>
Προσφέρω ...αληθώς στην Αγορά.....	<input type="checkbox"/>	<input type="checkbox"/>	<input type="checkbox"/>
Προσφέρω ...αληθώς στην Περιβάλλον.....	<input type="checkbox"/>	<input type="checkbox"/>	<input type="checkbox"/>
Προσφέρω ...αληθώς. Εθεληντισμός	<input type="checkbox"/>	<input type="checkbox"/>	<input type="checkbox"/>

■ Υπάρχουν ενότητες στις οποίες, κατά την άποψή σας, θα πρέπει να δοθεί μεγαλύτερη έκταση;

.....
.....
.....

■ Σχόλια ή προτάσεις προς βελτίωση που υποδεικνύετε

.....
.....
.....

Προσωπικά Στοιχεία (προαιρετικά):

Όνοματεπώνυμο:..... Εταιρεία/Οργανισμός:
Διεύθυνση: Τηλ/Fax:
E-mail:

Παρακαλούμε αποστείλατε τις απαντήσεις σας:

INTERLIFE ΑΣΦΑΛΙΣΤΙΚΗ - Τμήμα Marketing & Δημοσίων Σχέσεων
14° χλμ. Ε.Ο. Θεσσαλονίκης - Πολυγύρου, 57001 Θέρμη ή με email: info@interlife.gr ή με fax στο 2310 499 099

Τα στοιχεία θα χρησιμοποιηθούν από την Εταιρεία για την αξιοποίηση του Απολογισμού
Εταιρικής Υπευθυνότητας και για στατιστική ανάλυση. Τα προσωπικά στοιχεία προστατεύονται,
όπως ορίζει ο νόμος περί προσωπικού απορρήτου.

CORPORATE Social Responsibility

ΑΠΟΛΟΓΙΣΜΟΣ ΕΤΑΙΡΙΚΗΣ ΥΠΕΥΘΥΝΟΤΗΤΑΣ
2018 | 2019

info@interlife.gr :: www.interlife.gr

ΘΕΣΣΑΛΟΝΙΚΗ [ΕΔΡΑ]

14ο χλμ Ε.Ο. Θεσ/νίκης - Πολυγύρου
Τ.Κ. 57 001 Θέρμη, Θεσσαλονίκη
Τηλ. Κέντρο: 2310 499000
Fax: 2310 499099

ΑΘΗΝΑ

Καλλιρρόης 65
Τ.Κ. 11 743 Αθήνα
Τηλ. Κέντρο: 210 9334 994
Fax: 210 9334 773

ΡΟΔΟΣ

Γ. Παπανικολάου 20
Τ.Κ. 85 100 Ρόδος
Τηλ.: 22410 31200
Fax: 22410 29800

ΚΡΗΤΗ

Λεωφ. Εθν. Αντιστάσεως 152
Τ.Κ. 71 306 Ηράκλειο
Τηλ.: 2810 344670
Fax: 2810 301410